

# Karl Foerster

Bornim · Potsdam · Sanssouci

Gärtnerei winterharter ausdauernder Blütenpflanzen

Post: Bornim-Mark. Telegrammadresse: Foerster-Bornimmark. Frachtstation: nur Wildpark. Bankkonto: Dresdner Bank, Depositenkasse Potsdam, Deutsche Bank, Depositenkasse Potsdam. Postscheck: Berlin NW 7, Nr. 308 93. Fernsprecher: Gärtnerei: Potsdam 1499, Abteilung für Gartengestaltung: Potsdam 5619. Auskunft und Beratung: Berlin, Jägerstr. 15/16 (Haus im Freien), Dienstags 16—18 Uhr, Sonnabends 11—2 Uhr. Fernsprecher: Flora 1255

1933

*Preise auch für Frühjahr  
1934 gültig; Neuheitenliste  
folgt im Februar.*

## Neue Blumen

## Neue Gärten

### Inhalt dieses Kataloges

	Seite
Alphabetische Blütenstauden, Grund-	
sammlung . . . . .	7
→ Blumenzwiebeln . . . . .	16
Erfahrungsvorschläge . . . . .	4
Farne . . . . .	19
Gladiolen und Dahlien . . . . .	11
Gräser . . . . .	15
Kakteen . . . . .	16
Neuheiten und Neuaufnahmen . . . . .	2
Obst . . . . .	19
Rosen . . . . .	19
Schlingpflanzen . . . . .	19
Wasserpflanzen . . . . .	15
Ziersträucher . . . . .	18
Zwerggehölze . . . . .	18

Verkaufs- und Lieferbedingungen siehe auf der Rückseite des Bestellscheines.  
Abkürzungsschlüssel siehe Seite 2.

Dieser vorliegende kleine Herbstkatalog 1933 wird ergänzt durch den großen Bilderkatalog und Führer durch das Staudenreich, der über 150 Schwarzweiß- und Buntbilder enthält. Näheres siehe Seite 7.



# Eigene Bornimer Neuheiten und Steigerungen

Manche der hier angeführten letztjährigen Neuheiten waren eine Zeitlang vergriffen und werden der besseren Übersicht halber hier wieder mit aufgeführt.

## Klein gedruckt aber wichtig!

Der Herbst ist die längste aller Blütenjahreszeiten und der Frühling ist unberechenbar. Mit Recht also gehört der Herbst ebenso sehr der Zukunftsarbeit, der Pflanzung im Garten, wie der Ernte und Ruhe. Die meisten Blumenzwiebeln müssen sowieso im Herbst gelegt werden, und es ist eine wichtige Erfahrung, daß Blütenstauden und Gehölze in herbstlicher Reife bzw. Ruhe besonders gut reisen, anwachsen und gedeihen. Wer schon einmal Pech mit der Herbstpflanzung hatte, darf sich dadurch nicht entmutigen lassen, denn den meist verhältnismäßig leicht behebbaren oder verhinderbaren Ursachen kann durch Nachfrage bei uns für die Zukunft vorgebeugt werden. Auf den ersten Seiten des hier vorliegenden Herbstkataloges zeigen wir, wie sehr wir immer neuen Steigerungen sowohl hinsichtlich der Schönheit und Fülle als auch der Freudigkeit und Zähigkeit nachgehen. Wir laden jeden Katalogempfänger zur Teilnahme an dem ausgeschriebenen Wettbewerb ein.

Karl Foerster  
Bornim, im August 1933

## Abkürzungsschlüssel für die in der Liste verwendeten Zeichen

- P = Polsterpflanze  
gn = ganz niedrig  
fuh = ungefähre Fußhöhe  
knh = ungefähre Kniehöhe  
hüh = ungefähre Hüfthöhe  
brh = ungefähre Brusthöhe  
mah = ungefähre Mannshöhe  
ümh = Übermannshöhe  
O = für sonnige Plätze  
D = Halbschatten verträglich  
● = Vollschatten verträglich  
Δ = für Steingärten geeignet  
⌈ = für Einfassungen geeignet

In Sonderfällen ist die Zentimeterziffer angegeben. Die Ziffern hinter den Pflanzennamen geben die Blüteperiode an (1 = Januar).

- |  |                  |   |         |
|--|------------------|---|---------|
| <b>Aster</b> novae angliae Sonntagskind, mah 10, die bei besserer abendlicher Blütenblatthaltung in tiefem Rosenrot den Flor von Barrs Pink verlängert . . . . .   | 1 Stück<br>— .30 | <b>Delphinium</b> cultorum (Fortsetzung)  | 1 Stück |
| <b>Chrysanthemum</b> indicum Golden Rehaue, knh 10/11, goldgelber Sport der bekannten dunkelbraunen „Rehaue“ mit den gleichen außergewöhnlich guten Eigenschaften in Bezug auf Winterhärte, Blütenreichtum, Bestockungskraft und Frost-Widerstandsfähigkeit in der Blüte . . . . . | — .60            | — — Überwinder, mah 6/7, fester enorm wüchsiger und gesunder Bau mit kräftigen Keulenrispen, die von starkem Nebenrispenflor überwallt werden. Hellrosa erblühend, in Himmelblau übergehend, weißes Auge; meltaufrei . . . . .  | 2.      |
| — — Septemberrose, hüh 8/10, großblumige alte Bauerngartensorte von absoluter Winterhärte und einer schönen frischlila Farbe mit großer Leuchtkraft . . . . .  | — .60            | <b>Erigeron</b> hybridum Sommerneuschnee, knh 6/7, rem., lichtweiße Nachzucht von Erigeron Quakeress, äußerst reich blühend, im Verblühen ganz zartrosa überhaucht, wundervolle Schnitt- und Gartenblume mit neuem ungekannten Reiz. . . . .  | —60     |
| — — maximum Sanssouci, hüh 6/7, besonders großblumige fest gebaute Sommer-Margueriten-Züchtung von großer Winterhärte und gut ausgebildeten Blüten auch auf trockenen Böden . . . . .  | — .50            | <b>Gypsophila</b> hybrida fl. pl. Rosenschleier, fuh 7/8, das Frühlingssschleierkraut brachte hier eine Form heraus, die bedeutend später, länger und lockerer blüht. Die Farbe ist erst weiß, dann zartrosa . . . . .  | 1.—     |
| <b>Cimicifuga</b> hybrida Armluchter, brh 9/10, reichblumige, stark verzweigte schneeweiße Silberkerze, die in voller Blüte wie riesige vollkerzige Armluchter wirkt . . . . .   | — .50            | <b>Hemerocallis</b> hybrida Bernstein, hüh 6/7, großtropicpetige, bernsteingoldene Taglilie von eigenartig braunglitzerndem Farbenreiz . . . . .  | —60     |
| <b>Delphinium</b> cultorum Berghimmel, ümh 6/7, klarhimmelblau, langrispig und gesund . . . . .  | — .90            | <b>Phlox</b> paniculata Biedermeier, knh 7/8, dieser weiße, rot geäugte, etwas getuschte, außerordentlich großblumige Phlox gehört erstens zu den festgedrungenen, windsicheren Sorten und besitzt zweitens eine überragend lange Blütezeit. Sehr alte Pflanzen bilden hier Prachtstücke, die immer auffielen . . . . .                           | 1.50    |
| — — Dein blaues Wunder, mah 6, äußerst langrispige, vollkommen meltaufreie und feste, großblumige Neuheit in warmem dunklen Azur mit hellen Lichtern und weißem Auge . . . . .   | 5.—              | — — Erntefeuer, brh 8/9, riesige Büsche, die sich gegen Wind und Wetter gut behaupten, bringen brandrote, lachsorange getönte Blütendolden in den Erntedankfestwochen, also zu einer Blütezeit, in der man wenig Phloxfarben kennt . . . . .  | 1.—     |
| — — Enzianturm, mah 6/7, leuchtend tiefenzianblau, turmartige Rispen in großer Zahl, fest und gesund . . . . .   | 2.50             | — — Eva Foerster, knh 7, ist unter allen lachsrosa Phloxen bisher der großblumigste. Die schöne deutsche Sorte E. Campbell, die in Warmrosa bisher führte, hat sich hier in einem Sämling mit größeren Blüten und stärkeren Farben einen erstaunlichen Wettbewerber geschaffen. Auch im Lampenlicht stellt die Farbe eine Sensation dar . . . . . | 1.50    |
| — — Gletscherwasser, mah 6/7, bringt üppig gebaute Büsche mit so leuchtend hellem Eisblau, daß ihr keine Farbe gleicht. Ein Gewirr von Seitenrispen sorgt für langen Nachflor. Gl. ist äußerst windfest und vollkommen meltaufrei . . . . .  | 3.—              | — — Feuerreiter, hüh 7/8, eine bedeutende Sorte von großer Leuchtkraft; große Dolden mit regenfesten Einzelblumen stehen über gesundem Laub. Das klare brennende Erdbeerrot mit dem eigenartig dunklen Auge steht in der Farbwirkung im Sortiment wohl noch einzig da . . . . .   | 1.25    |
| — — Größenwahn, ümh 6/7, blitzend hellblau mit rosa Wimpeln und weißem Auge; riesige Rispen stehen frei über vollständig gesundem Laub . . . . .   | 2.50             | — — Juliglut, hüh 6/7, (Verbesserte F. L. Stueben) ist die eigentliche Fanfare unter den frühen Sommerphloxen, die in glühendem Kirschrot alles übertönt . . . . .  | 1.—     |
| — — Havelland, mah 6/7, gefüllt blühend mit warm-amethyst und schneelig weißem Auge, windfest, meltaufrei . . . . .  | 1.50             | — — Junius, knh 6/7, enorm wüchsiger, wuchtig breiter, großblumiger, rosafarbener weißgeäugter Frühsommerphlox, der seinen Namen, auch in diesem Jahre trotz des späten Frühlings, der überraschend frühen Blütezeit verdankt . . . . .   | 1.—     |
| — — Kirchenfenster, mah 6/7, rem., tiefdunkelblaue Blüten mit rotvioletter Füllung und schwarzem Auge vermitteln den farbenfrohen Eindruck bunter Glasmalereien in alten gotischen Domen; meltaufrei . . . . .   | 3.—              | — — Mandelduft, knh-hüh 6/7, silberrosa Blütenmassen bilden Farbenwolken auf starkem, breitem Kuppelgerüst. Völlig eigenartiger zarter Duft nach Mandeln gab den Namen; eine von allen Besuchern eifrig notierte Erscheinung . . . . .  | —80     |
| — — Leuchtturm, mah 6/7, leuchtend hellgrünblau mit schwarzgrüner Mitte, einfach blühend . . . . .   | 1.50             | — — Nelkendorn, knh 7/9, formt als alte Pflanze eines ganz neuen Flammenblumentyps mehr als meterbreite dicht geschlossene, am Rande herabgewölbte Kissen-Kuppel, die wochenlang im reichen silber-lilarosa Flor steht . . . . .  | 1.—     |
| — — Morgenstrahl, mah 6/7, zartes Azurblau mit klarem leuchtenden Rosa und weißem Auge, eine Farbe, wie sie manches Mal bei aufgehender Sonne in der Luft liegt . . . . .  | 2.—              | — — Schneewolke, fuh-knh 8, Neuheit für Herbst 1933, Reiz und Eigenart dieser Zwergsorte, die ein ausgesprochener Augustphlox ist, besteht in starrem, gedrungenen Wuchs und in mächtigen gedrungenen Dolden auf kurzem Stiel. Die Farbe ist weiß mit zartem rötlichem Mittelring . . . . .   | 1.50    |
| — — Nachthorn, ümh 6, Neuheit für Herbst 1933, ohne Zweifel eine tiefdunkelblaue, rot getuschte Form von Größenwahn mit früh erblühenden Riesenrispen bei völliger Meltaufreiheit . . . . .  | 3.—              |   |         |
| — — Purpurritter, mah 6/7, großblumiger, gefüllt blühender Malvenrittersporn mit dunklen Blüthen, die einfarbig purpurviolett gefüllt sind; große Rispen in großer Zahl bringen im Garten besonders beim Abend-Sonnenlicht kaum je gesehene Lichtwirkungen . . . . .               | 1.50             |   |         |
| — — Tropennacht, mah 6/7, wunderbarer Dreiklang der Farben Nachtblau, Enzianblau und Rot mit großem weißem Auge, das Blau ist helldurchleuchtet; windfest und meltaufrei   | 4.—              |   |         |



**Phlox paniculata** (Fortsetzung) 1 Stück  
 — — Septemberschnee, knh-hüh 8/9, der erste weiße Herbstphlox; er blüht noch später als der unvergleichliche Wiking auf und wirkt wochenlang mit ihm und Erntefeuer zusammen. Die Wuchskraft und Gesundheit ist auffallend; zarter lichtrosa Schein im Erblühen verschwindet später . . . . . 1.25  
 — — Spätrot, hüh 8/9, blüht in tiefem warmen Zinnoberrot nach Mitte August auf und bildet mit seinen späten Farbenbüschen eine Hauptnote des spätsommerlichen Farbengartens . . . . . 1.25  
 — — Wenn schon, denn schon, hüh 7/8, wenn man schon ein stechendes Purpurviolett bei den Phloxen zuläßt, dann schon in dieser farben-

**Phlox paniculata** (Fortsetzung) 1 Stück  
 gewaltigen Sorte mit dem großen klaren weißen Spiegel . . . . . —.50  
**Primula pruhoniana** Marianne, fuh 4/5, Neuheit für Herbst 1933, das purpurne Glühen beginnt schon früh im April zwischen den Kissenblättern und dehnt sich auf hohen Schaftstielen bis gegen Ende Mai aus. Das eigenartige Aufsteigen der Farbe aus der Fläche in die hohe Dolde ist interessant und neu. Große Blumen und tiefe Leuchtkraft der Farbe zeichnen die Sorte aus. . . . . —.60  
**Statice latifolia** Violetta, knh 8/9, eine dunkellila blühende Neuzüchtung von bedeutend kräftigerer Fernwirkung als die Stammsorte . . . . . 1.—

## Neuaufnahmen für Herbst 1933

Alle, mehr als 125 Neuaufnahmen, auch die hier nicht angeführten, sind in der alphabetischen Sammlung mit \* bezeichnet. **Auszugsweise** bringen wir hier die Namen einiger der wichtigsten Neuaufnahmen für diesen Herbst, die im alphabetischen Gesamtortiment eingehend beschrieben sind:

**Aster amellus** Elisabeth Liemann, dunkelste der Großblumigen  
**Paeonia** s. a. Akalu, einfache japanische Edelpaeonie  
 — — Inspekteur Lavergne, dunkelkarminrot  
**Potentilla cinnerea**, Frühlings-Aschenfingerkraut  
**Verbascum hybridum** Gainsborough, Zitronenfalter-Königskerze

### Gräser:

**Panicum clandestinum**, Bambushirse  
 — *virgatum*, Rutenhirse  
**Uniola latifolia**, Plattährengras

### Zwergnadelgehölze:

**Abies balsamea** nana, Zwergbalsamtanne  
**Chamaecyparis squarrosa** intermedia, Silber-Zwergzypresse  
**Cedrus atlantica** aurea, Goldzwergzeder  
**Juniperus conferta**, Lärchenwacholder  
 — *squamata*, japanischer Bergwacholder  
 — *virginiana horizontalis* glauca, Sparrnwacholder  
**Picea Albertiana** conica, Zwerg-Säulentanne  
 — *excelsa tabulaeforme*, Tafel-Tanne  
**Pinus mughus** Gnom, kleinste Zwergkiefer  
**Pseudotsuga Fletcheri**, Zwerg-Douglasfichte

## Die Abteilung für Gartengestaltung

Telefon: Amt Potsdam 5619, Auskunft und Beratung: Berlin, Jägerstr. 15/16 (Haus im Freien) Dienstags 16—18 Uhr, Sonnabends 11—2 Uhr, Telefon: Flora 1255

bearbeitet Pflanzskizzen für Rabatten und übernimmt Planung und Ausführung der Umänderung von Gärten verschiedenster Bestimmung, wie Nutz- und Schmuckgärten, also Stein-, Wasser- und Bade-gärten, ferner von Parks, Spiel- und Sportplätzen, Friedhöfen und anderen gemeinnützigen Anlagen.

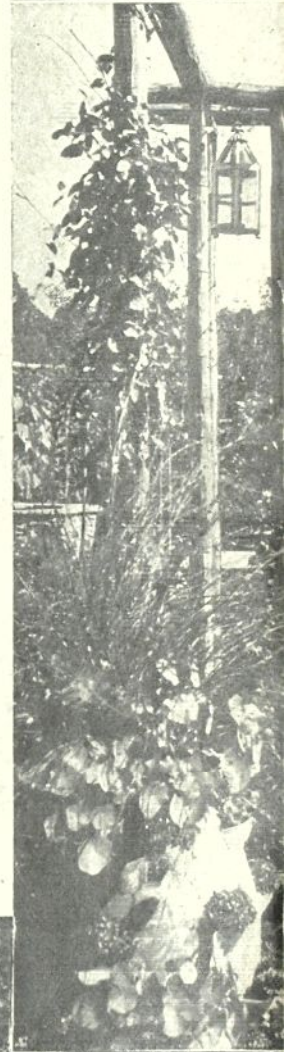
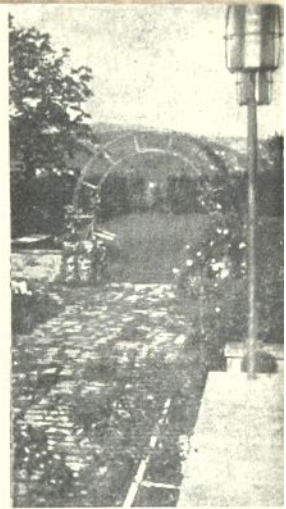
Es wird sicher auch Ihr Wunsch sein, zu Ihrem Hause, das Sie errichten, den passenden Garten bauen und pflanzen zu lassen, damit beides zusammen eine Einheit bildet; bitte rufen Sie vorher uns, besprechen Sie mit uns alle Möglichkeiten und lassen Sie sich Vorschläge machen.

Sind Sie mit Ihrem jetzigen Garten nicht zufrieden und wünschen Sie Verbesserungen, so bitten wir auch für solche Fälle darum, unsere Gartenberatung in Anspruch nehmen zu wollen. Es sind sehr oft Kleinigkeiten, die Ihre Freude am Garten beschatten, die abzustellen aber nur dem Fachmann gelingen: Vielleicht sind die Hauswände zu wenig oder gar nicht berankt; gegen den Nachbarn ist die Deckung nicht ausreichend; Ihr zehnjähriger Gravensteiner trägt noch immer nicht, die Himbeeren wuchern, und Ihr Rasen gefällt Ihnen nicht; — oder: ein bequemer Sitzplatz — das alles sind Gründe, sich mit unserer Gartenberatungsstelle in Verbindung zu setzen; wir sind Ihnen gern behilflich, Mängel zu beseitigen und Wünsche zu erfüllen, und das ohne großen Kostenaufwand für Sie. Bitte schicken Sie uns in solchen Fällen einen Gartenfragebogen, am besten gleich mit genauen Unterlagen, also mit Maßen, Bezeichnungen der Umgebung, Himmelsrichtungen, Licht- und Bodenverhältnissen. Sie erhalten dann entsprechende Aufklärung. Ausarbeitungen von Bepflanzungsplänen u. a. werden kostenlos hergestellt unter der Voraussetzung, daß Sie Ihren etwaigen Pflanzenbedarf in der Gärtnerei Foerster, Bornim, decken.

Sie können uns auch die Pflege und Überwachung Ihres Gartens übergeben. Unsere Facharbeiter, die jede der ihnen

anvertrauten Pflanzen ihren Lebensbedingungen nach genau kennen, und entsprechende Beaufsichtigung geben die Gewähr, daß alles Notwendige für Ihren Garten zur rechten Zeit geschieht. Wenn Sie daher von dieser Einrichtung Gebrauch machen, legen Sie gartenkünstlerische Beratung, Ausführung und Pflanzenlieferung in eine verantwortliche Hand.

Wir teilen Ihnen auch gerne Erfahrungen über Gartenmöbel und Gartengeräte mit und bitten auch da um Ihre Anfrage.





# Erfahrungsvorschläge für allerlei „Glückswinkel“ im Garten, an Stellen bisheriger „Aschenbrödelplätzchen“.

Die folgenden, schnell wirksamen Pflanzungsvorschläge sind nicht nur Einfallstor für den Neuling der betreffenden Einzelgebiete, sondern enthalten auch günstige Preisstellungen. Sie sollen aber auch für den staudenerfahrenen Gartenfreund schnelle Entschlüsse zur Ausgestaltung aller möglichen gerade freien oder unbefriedigend belegten Gartenplätze erleichtern. Der Vorteil in Bezug auf diese Sortimente liegt außerdem in den günstigen Preisen. Auch eignen sich viele Packungen in besonderer Weise zu Geschenken bleibenden, lebendigen Wertes. Alle Stückzahlen meinen verschiedene Arten oder Sorten.

## Auswahl:

1. **Das Neueste vom Neuen**  
3 Neuheiten eigener Zucht, 1 Riesenrittersporn Nachthorn, dunkelblau, meltaufrei, 1 Winteraster Golden Rehaug, knochenhart, 1 Phlox Eva Foerster, großblumigste der lachsrosa Sorten . . . . . 4.50
2. **Vom letzten Neuen das Beste**  
5 Neuheiten eigener Zucht, wie Rittersporn Purpurritter, Rittersporn Fliederspeer, Silberkerze Armleuchter, Feinstrahl Sommerneuschnee, Phlox Nelkendom, Phlox Feuerreiter u. a. m. . . . . 4.—
3. **Neueste Flammenblumen**  
5 eigene Neuzüchtungen mit Eigenschaften, die das Phloxsortiment bisher kaum aufwies, wie: Septemberschnee, spät, weiß, Junius, lachsrosa, früh, Mandelduft, silberrosa, duftend, Erntefeuer, brandrot, spät, Wenn schon, denn schon, purpurviolett . . . . . 4.—
4. **Klares Blau im Garten**  
3 neue Ritterspore eigener Zucht von hervorragender Qualität und Güte der Eigenschaften, wie Meltaufreiheit, Windfestigkeit und warme, klare Farben, wie: Enzianturm, enzianblau, — Gletscherwasser, eisblau, — Leuchtturm, meergrünblau — u. a. m. . . . . 6.—
5. **Starke Farben halbschattiger Plätze**  
10 bunte Prachtastilben, wie sie jetzt zu den edelsten Blüteerscheinungen des Sommers für halbschattige und schattige (oder auch sonnige Plätze bei genügender Feuchtigkeit) gehören; schönste Tröster auch nach dem Abblühen der Ritterspore . . . . . 3.50
6. **Mächtiges Herbstblühen in Rosa, Blau und Weiß**  
10 edle Busch-Herbstastern, für dreimonatigen Flor zusammengestellt nur aus allerbesten, bewährten Farbensorten, die durch ihre Verschiedenheit in Bezug auf Formen, Wachstum, Blütengröße und Blütezeit für den Herbstgarten unersetzlich sind. . . . . 3.50
7. **Sechs Wochen Schwertlilienflor**  
Langdauernden Flor dieser harten, prachtvollen Gartenblume, deren kostbare Schönheit so vielfältig wurde, bringt in Ihren Garten die von uns aus besten Sorten und Arten getroffene Auswahl, wie Zwerg-Iris, Deutsche Schwertlilien, Steppen-Schwertlilien, sibirischen und japanischen Schwertlilien . . . . . 20 Stück 30 „ 10.—
8. **Kostbare Blütenpracht für höchsten Anspruch durch anspruchslose Pflanzen**  
10 edelste zweifarbige Schwertlilien in Sorten größter Blühwilligkeit auch langjährig unberührter Pflanzenstöcke; gleich überraschend für Nahwirkung in der Vase wie als „Fernzünder“ im Garten . . . . . 5.—
9. **Blumen des Sommers für Trockenstraußvasen im Winter**  
10 interessante Gartenschmuckstauden mit farbigen Blüten für Trockensträuße, wie Goldedelgarbe, Schneegarbe, gefülltes Schleierkraut, Strandflieder, Karde, Immortelle, Chinesisches Steppenschilf, Zittergras u. a. m. . . . . 3.50
10. **Nesseln, die nicht brennen**  
5 Schmucknesseln für sonnigen und schattigen Standort, farbenfroh mit eigenartigen Blütenformen, wie Battungen, Indianernessel und Ziest . . . . . 1.75

## 11. Rätselhafte Blumenformen

5 Blütenschmuckstauden mit phantastisch wirkenden Blütenformen in verschiedensten Farben und Blütezeiten, wie Herzblumen, Dreihöckerblumen, Eisenhut, Seidenpflanze, Indianernessel, Diptam . . . . . 2.25

## 12. Getrocknete Fruchtstände als wundervoller Nachklang frischer Blumenschönheit

5 schöne Blütenpflanzen mit schmückenden Fruchtständen und Samenkapseln, wie Türkenmohn, Herkulesstaude, Chinaschilf, Wild-Waldrebe, Greisenhaar . . . . . 2.25

## 13. Gelb- und Goldfischfarben am Teichrand

Sieben Taglilien in zeitlichen Blüte-Folgesorten von Mai bis August in Farben von hellzitronengelb bis goldfischbraun . . . . . 2.25

## 14. Moderne Lilien von wirklicher Dauerkraft

5 Lilien verschiedenster Blütenform und Farbe mit schönen Düften und ablösender Blütezeit von Mai bis August . . . . . 3.—

## 15. Ornamentale große Blatt-Schmuckstauden

Fast tropische Wirkung in deutschen Gärten entwickeln mit ornamentalem Laub und dekorativem Flor: Tafelblatt, Riesenfunkien, Goldfunkien, Herzblatt-Silberkerzen, Bocconien, Mongolischer Rhabarber, Herkulesstaude, Riesenschleierkraut, Lattich-Kerzen und -Sterne, Riesen-Pestwurz, Dschungel-Knöterich 5 Stück 2.—  
10 „ 4.—  
15 „ 6.—

## 16. Nie genug Düfte und Würzgerüche im Garten

Schöne Farbengewächse von edelstem Duft oder würzigen Gerüchen, wie Bergminze, Lavendel, Indianernessel, Schottische Zaanrose, Flammenblume, Katzenminze, Salbei, König- und Chinamilien . . . . . 5 Stück 2.—  
10 „ 4.—

## 17. Etwas Apartes für die Duffecke

25 Zwiebeln besonders durch starken Duft bei schöner Blütenfarbe auffallender Blumenzwiebel-Gewächse, wie besondere Dufttazetten, Duftlilien, echte Tuberosen, Vorfrühlingszwertlilien, Hyazinthen u. a. m. . . . . 8.—

## 18. Neuer Dauerflor der Flammenblumen

10 Flammenblumen in zeitlichen Blütezeit-Folgesorten von Juni bis September für Gartenschmuck und Vasenschnitt, wie Frühsommer-, Hochsommer- und Herbstphloxe in blauen, roten, purpurnen, weißen, rosa und bunten Farbtönen einschl. Neuheiten . . . . . 5.—

## 19. Starkes Sommerblühen im Halbschatten

10 schöne Schmuckstauden für Blütenhochsommer im Halbschatten, also für Gartenstellen, über die man sich meist ärgert, weil dort trotz vieler Mühen kein herzhafter Blütenflor erzielt wurde, wie: Indianernessel, Silberkerze, Astilben, Funkien, Knöterich, Salbei, Mandelspiräee, Glockenblumen u. a. m. . . . . 3.50

## 20. Stahlblaue und silbergraue Schmuckpflanzen für trockene Gartenecken

10 Blütenstauden und Gehölze für trockene Plätze und sonst im Garten unbenutzte Winkel, wie orangebeeriger Silbersanddorn, Edeldistel, Wollziest, Steppenwermut, Blaustrahlhafer, Karden, Ölweide, Santolinen . . . . . 4.—



Tricyrtis



Edellilie



Schwertlilie



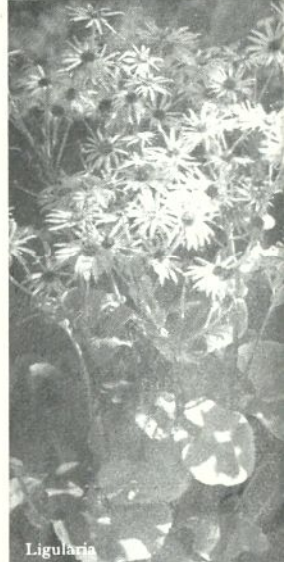
Lysimachia



- 21. Dorfgartenharte Chrysanthemum**  
5 langjährig bewährte Winterastern, die im härtesten Winter ohne Decke nicht leiden und deren Blüten bei spätherbstlichen Frühfrösten auch nicht leicht vergehen, wie: Doktor Febbé, Herbstfeuer, Rehaugé, Golden Rehaugé u. a. m. 1.75
- 22. Blumen aus Volksliedern und -Sagen**  
10 edle Blumengartenstauden, die vom Volksmund gern besungen wurden, wie: Duftnelken, Deutsches Veilchen, Deutsche Waldlilie, Heide, Heckenrose, Glockenblume, Deutsche Schlüsselblume, Vergißmeinnicht, Edelweiß, Ehrenpreis, Maiglöckchen u. a. m. 3.50
- 23. Garten-Schlüsselblumen**  
10 Primeln von Vorfrühling bis Frühsommer aus Polstern oder großen Blattschöpfen herausblühend, wie: gelbe Kissenprimel, weinrote Teppichprimel, Aurikel, bunte Etagenprimel, Glockenprimel, Mehprimel, Rubinprimel, Ballprimel u. a. m. 4.—
- 24. Lockung zum Schmetterlingskorso**  
Schmetterlingsanreiz erstaunlichen Grades geht für Wochen und Monate von manchen schönen Stauden und Sträuchern aus. Für diesen dekorativen Schmetterlingskorso bieten wir besonders bestimmte Astern, Waldsalbei, Lavendel, Fliederspeer, Pfennigblumen, Entenschnebelveronika, Habichtskraut, Flammenblumen, Thymian, Gündel u. a. m. an 5 Stück 2.—  
10 „ 3.50  
15 „ 6.—
- 25. Zahme Goldruten**  
3 nicht wuchernde, nicht umfallende, nur halbhohe Goldruten mit einander ablösendem Flor —.75
- 26. Blumen erstaunlicher Beleuchtungsreize**  
5 schöne Gartenschmuckstauden mit überraschend wundervoller Farbwirkung unter der Einwirkung des wechselnden Tages- oder künstlichen Lichtes der Wohnungen  
a) für trübes oder Regenwetter, wie blauer Phlox 2.—  
b) für leuchtende Sonne, wie Phlox Württemberg 2.—  
c) für Durchleuchtung im Abendsonnenschein, wie D. Purpurritter 3.50  
d) für Vasenschmuck — bei künstlichem Licht, wie Phlox Eva Foerster 3.50
- 27. Frühlingsphlox über Wochen**  
10 verschiedene Zverg- und Teppichphloxe für Steingärten und Rabatten in Rosa, Weiß und Blau; keine botanischen Seltenheiten, sondern schöne, starklebigste Arten und Sorten 3.50
- 28. Favoriten des Steingartens**  
10 verschiedenste neue Steingartenpflanzen; bestbewährte und erprobte Schlag für jede Lage, wie: Goldlein, gefülltes Teppich-Schleierkraut, Goldhungerblümchen, Walzenwolfsmilch, Balkanaster, Rubin-Hauswurz, gefüllte immerblühende Felsennelke, Enzianehrenpreis, Schneveilchen u. a. m. 5.—
- 29. Dauerblüher des Steingartens**  
Steingartenpflanzen, Heldgestalten, die nicht schon nach einer Blütendauer von wenigen Tagen verbühen, sondern ununterbrochen wochenlang Farbe zeigen, wie: Steinrich, Blaukissen, Felsennelken, Strandnelken, Rosettensteinbrech, Hornveilchen, Gündel, Minze, Sonnenröschen u. a. m. 10 Stück 3.50  
20 „ 7.—  
30 „ 12.—
- 30. Sommer- und Herbstflor im Steingarten**  
Immer häufiger wünschen Gartenfreunde kräftige Farben auch im herbstlichen Steingarten, und zwar nicht solche, die mit einer zweiten oder dritten Blüte eigentlich aus dem Frühling in die spätere Jahreszeit sozusagen hinübergerettet werden, sondern Pflanzen, die so spät erst neu erblühen, wie: Rosen-, Teller-, Rubin-, Oktobersedum, Zwergkugelastern, Duftalpenveilchen, Herbstzeitlose, Herbstkrokus, Bergminze, Zwergmargueriten, Zwerggoldruten, Balkanastern, Spätes Rosenschleierkraut, buntes Kamtschatkasedum u. a. m. 10 Stück 4.—  
20 „ 9.—
- 31. Kleine Dauerschätze für Dürre**  
Immergrüne Steinrosen und Sonnenmoose in allerbewährtesten, erstaunlich reizvollen Arten und Sorten, die in jedem Steingarten oder Fensterkasten willkommen sind, wie: Spinnwebhauswurz, Resedasedum, Katzenpfötchen, Pyrenäenhauswurz, Silberraute u. a. m. 15 Stück 4.—
- 32. Wildnelke und Ehrenpreis**  
Edle unverwüstliche Wildnelken und Veronikaarten vertragen sich zusammen gut, wie: Netzveronika, Silberehrenpreis, Strandnelke, Felsennelke, Enzianehrenpreis u. a. m. 3.50
- 33. Brandige Böschungen nicht ungeschmückt lassen**  
10 Vorkämpfer für in praller Sonne liegende Böschungen oder sonstige trockene heiße Flächen, wie: Hornkraut, Ziest, Lein, Fingerkräuter, Habichtskraut, Thymian, Sonnenmoos, Steinrosen, Berggarben 2.25
- 34. Deutscher Waldrandzauber im Frühlingsgarten**  
15 gartenedle Charakterstauden des deutschen Waldrandflors, wie: Leberblümchen, Frühlingsanemone, Waldwicke, Primeln, Duft-, Schnee- und Rosenveilchen, Maiglöckchen, Salomonssiegel, Waldmeister, Sockelblume, Battunge, Schmuckgräser u. a. m. 4.—
- 35. Farbige Windröschen**  
25 Buschwindröschen, die in ihrer Urform den deutschen Waldrand nur in der weißen, rosa behauchten Form bevölkern, werden hier in weiß, leuchtend blau, dunkelblau, gelb und rosa zu Farben-Harmonien zusammengestellt. 3.—
- 36. Charakter-Wildtulpen**  
25 Wildtulpen mit besten Garteneigenschaften von kleinsten Zwergen bis zu riesigen Schalenformen in leuchtenden, unter den sogenannten Gartentulpen kaum vorhandenen Farben und Formen 7.50
- 37. Streublumen für jeden Garten**  
100 unverwüstliche, nie lästig werdende Blumenzwiebel zur breiten Farbenwirkung unter Gehölzen, zwischen Sträuchern, in Blumenbeeten, Steingärten, Rosenbeeten usw., wie: Meerzwiebel, Perlhyaazinthen, Winteraconit, Schneeglöckchen, Märzbecher, Kiebitzeier u. a. m. 5.—
- 38. Sechs Wochen Krokus**  
Alljährlich kehren mit neuer Kraft zu langem Gartenflor von etwa Ende Februar bis gegen Ende April die Idealkrokussorten unseres Erfahrungssortimentes wieder. Wir nennen einige, wie: Goldlack-, Flieder-, Schalen-, Streifen- und riesenblumige Einfarbenkrokus 50 St. 3.50
- 39. Streublumenstickerei aus Polsterteppichen**  
100 bunte Streublumen zierlichen Formats zur Unterpflanzung von Polsterteppichen, wie zum Beispiel Aubrietien, Sagina u. a. m., wo sie im Gegensatz zum Rasen, der viel zu tief und zu mächtig wurzelt, lange aushalten und sich jahraus, jahrein neu in zwangloser Gesellschaft zeigen 6.—
- 40. Wichtige Träger winterlicher Schönheit**  
15 immergrüne Polsterstauden und Zwerggehölze für kleine immergrüne Stilleben, nicht nur für den winterlichen Steingarten, sondern auch für Balkon- und Fensterkästen, wie: Gnomenefeu, Mühlenbeckie, Zwergsonnenröschen, Kugelhauswurz, Teppichsedum, Silberraute, Mannschild, Zwergmispeln u. a. m. 6.—
- 41. Stahlblaue Schmuckgräser**  
5 blausilberne und grünblaue Strahlengräser für Stein- und Naturgärten, wie: Blaustrahlhafer, Blauschwengel, Amethyst-Schwengel, Meerbinse und Riesen-Strandhafer (nur letzterer wuchernd) 2.—
- 42. Exoten für deutsche Gärten**  
5 Pflanzen, die unserer Zone fremd sind und dennoch als feste Charakterstauden in deutschen Gärten gedeihen und diese schmücken, wie: Palmilie, Feigenkaktus, Staudengummi- baum, Lilienschweif, Papyrus-Sonnenblume. 5.—



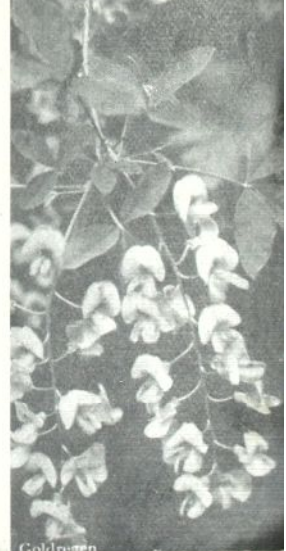
Primel



Ligularia



Colchicum

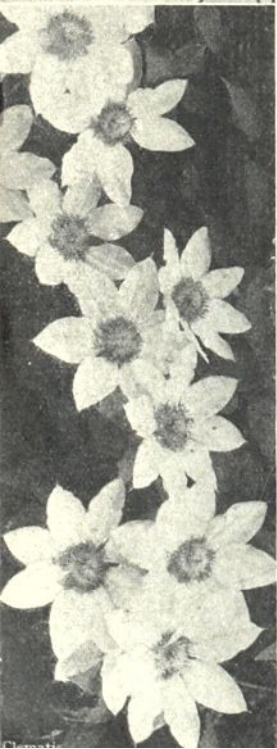
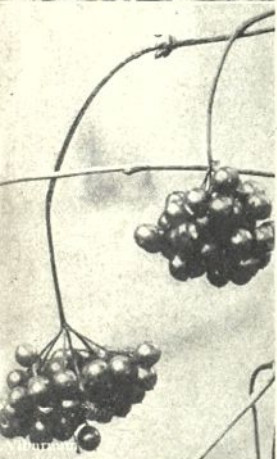


Goldruten



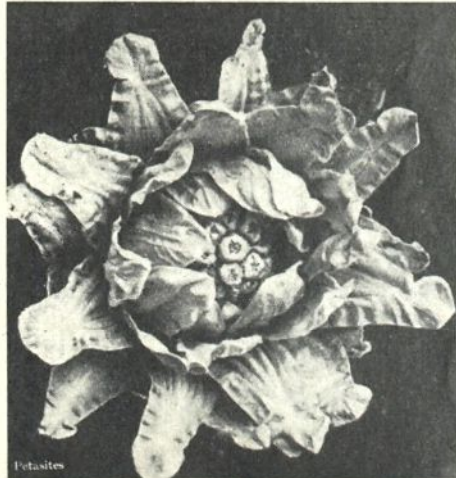


Zwergwacholder



- 43. Beerenschmuck im Garten**  
 Beerentragende Zwerg- und Schmuckgehölze, Grundpfeiler im Gewebe der Steingarten- und Beetschönheit, unverwüstlich durch Jahrzehnte und fast jederzeit im Jahr voller Reize, wie: Feuertorn, Felsenmispel, Fächermispel, Teppichmispel, Schneebeere, Schneeball, Baumwürger, u. a. m.
- a) drei Stück für Steingarten . . . . . 3.—
  - b) fünf „ „ „ „ „ . . . . . 5.—
  - c) drei „ „ größere Sträucher . . . . . 2.—
  - d) fünf „ „ „ „ „ . . . . . 3.—
- 44. Nadelgehölze im „Taschenformat“**  
 Jedem Gartenfreund sind Zwergnadelgehölze hochwillkommen als rhythmische Ruhepunkte in Einfassungen oder als Grundgerüst des Steingartens, um dort als Mittler zwischen Klein und Groß, Zart und Robust zu den stärksten Wirkungen zu führen, wie: Zwergzypressen, Zwergtannen, Zwergwacholder, Zwergkiefern, Zwerghemlockstannen, Zwergfichten, Zwergeiben u. a. m. . . . . 3 Stück 15.—  
 5 „ „ „ „ „ . . . . . 22.50
- 45. Moderne dekorative Staudengräser**  
 10 starke, nicht umherwuchernde Schmuckgrasarten von größter Verschiedenheit und erstaunlichstem Dauergartenwert, wie: Greisenhaar, Waldschmiele, Hainmarbel, Blaustrahl, Zittergras, Japansegge, Rutenhirse, Meerbinse, Plattährengras u. a. m. . . . . 4.—
- 46. Vieltöniges Grün im Schatten**  
 5 edle Schattengräser, die Trockenheit und Wurzeldruck vertragen, wie: Waldschmiele, Hainmarbel, Japansegge, große Waldsegge, Hirschzungensegge, Zittergras, Funkien . . . . . 2.—
- 47. Winterharte Edelginster**  
 3 bunte, verschiedenartige, winterharte Ginsterformen, wie: Elfenbein-, Rosen-, Gold- und Schmetterlings-Ginster . . . . . 4.—
- 48. Vogelgesang durch farbenfrohe Duftsträucher**  
 5 schöne Farben- und Duftsträucher, in denen notorisch Vögel gerne ihre Nester bauen, sofern man während der Brutzeit den Garten katzenfrei hält, wie: Edeljasmin, Schmuckmandeln, Heckenkirschen, Weißdorn, Rotdorn, Feuertorn, Heckenahorn, Stranddorn, Liguster, Schneebeere . . . . . 3.—
- 49. Blüten im winterlichen Garten**  
 3 ganz frühe, winterblühende Sträucher für jeden Garten; sie blühen bevor das Laub erscheint und verströmen zumeist einen schönen Wohlgeruch, selten und leider noch wenig bekannt, wie: Zaubernuß, Chinesischer Winterjasmin, Vorfrühlings-Geisblatt, roter oder weißer Seidelbast, Scheinhasel . . . . . 7.50
- 50. „Rosen ohne Dornen“**  
 Wir bieten hier erstmalig Schlingrosen an, die nur noch so wenig oder gar keine Dornen mehr besitzen, was die Freude an diesen Rosen merklich steigert  
 5 Stück in verschiedenen Farben . . . . . 2.50

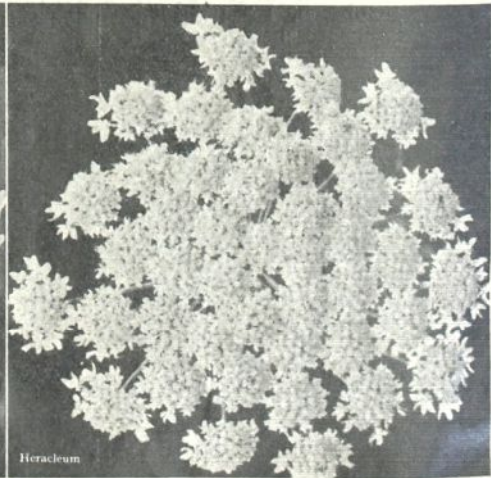
- 51. Öfterblühende Schlingrosen**  
 5 neuere Gartenschmuck-Schlingrosen, die während des ganzen Sommers in Farbe stehen, teilweise fein duftend . . . . . 2.50
- 52. Maiblühende Frühlingsrosen**  
 3 schon früh im Mai erblühende Ostasiatische edle wilde Strauchrosen . . . . . 1.75
- 53. Altdeutsche Duft- und Moosrosen**  
 3 uralte deutsche Rosen mit dichtbeemoosten Trieben und Knospen, deren Art schon zu Goethes Zeiten „gesellschaftsfähig“ war . . . . . 1.75
- 54. Kahle Wände, Pfähle, Zäune und Tore farblich ausgenutzt**  
 Schling- und Kletterpflanzen mit schönen Blüten, teils Düften und Früchten, lassen unschöne Gerüste, Drähte und Steine verschwinden
- a) drei Stück für Hauswandberankung in Sonne . . . . . 3.—
  - b) do. im Schatten . . . . . 4.—
  - c) drei Stück für Drahtzaundurchsetzung . . . . . 3.—
  - d) vier Stück für Pergola oder Torbogen . . . . . 4.75
- 55. Früchte für aromatische Säfte**  
 5 nicht wuchernde, freitragende, aromatisch und wohlschmeckende Him- und Brombeeren mit großen Früchten zum Naschen vom Strauch, Einmachen und zur Saftgewinnung . . . . . 3.—
- 56. Edelobst zum nützlichen Einmachen und Dörren**  
 3 Obstsorten, die gedörnt oder eingemacht von wundervollem Geschmack und Aroma sind, wie Edelquitte, Pfirsich, Aprikose, Feigen u. a. m. . . . . 7.50
- 57. Tiefaromatische oder remontierend tragende Erdbeeren**  
 50 Pflanzen in fünf verschiedenen Sorten, die durch besonders angenehmes Aroma oder große Früchte oder remontierendes Blühen und Tragen angenehm aus dem ganzen Sortiment hervorstechen, wie: Herbstfreude, Schwarze und Weiße Ananas, Rügen u. a. m. . . . . 2.50
- 58. Johannisbeeren, auch am Strauch schon zuckersüß**  
 5 beste, erprobteste Johannisbeeren in verschiedenen Farben, langtraubig, volltragend, großbeerig und zuckersüß, auch zum Rohessen vom Busch . . . . . 2.—
- 59. Edelstachelbeeren als Nasch- und Einmachefrucht**  
 5 Sorten besonders ausgewählt, glatt und dünnchalig, großbeerig, volltragend, mit feinem Aroma und Geschmack, meltauwiiderstandsfähig . . . . . 2.—
- 60. Bald tragende Apfel- und Birnensorten**  
 3 reichtragende frühe Apfelsorten, für jedes Klima individuell auf Grund reicher Erfahrung zusammengestellt; in Baumform und auf Unterlagen, die frühestes „Tragen“ gewährleisten . . . . . 6.—  
 3 späte Apfelsorten, Winterfrucht, do. . . . . 6.—  
 3 Augustbirnen, eßreif vom Baum, do. . . . . 6.—  
 3 späte Birnen für das Winterlager, do. . . . . 6.—



Petasites



Japanpingstrose



Heraclium



# Meine vollständige Pflanzensammlung in alphabetischer Reihenfolge

Die Preise gelten für 1 Stück. Ab 5 Stück einer Sorte 10% Rabatt, ab 25 Stück einer Sorte weitere 10% Rabatt.  
\* kennzeichnet Neuauflagen für Herbst 1933.

<b>Acaena</b> , Stachelnüsschen, O Δ	1 Stück
Buchanani, P, blaugrünes Laub . . . . .	0.30
inermis, P, braunlaubig . . . . .	0.40
<b>Achillea</b> , Edelgarbe O Δ	
ageratifolia, P 5/6, weißes Polster . . . . .	0.40
Clavennae, P 5/6, Hirschgeweih-Silbergarbe, weiß	0.40
filipendulina Parkers Var., hüh 7/8, goldgelb, wind-	
fest, große Dolden . . . . .	0.45
lingulata, knh 6, cremeweiß, großdoldig . . . . .	0.30
millefolium Kelway, knh 5/7, tiefrote Schafgarbe	0.25
ptarmica The Pearl, knh 6/7, schneeweiß gefüllt .	0.50
spinulifolia, gn 5/6, weiße Teppichgarbe . . . . .	0.30
umbellata, P 5/6, Silbergabelblatt-Garbe, weiß .	0.40
<b>Aconitum</b> , Eisenhut O ●	
Napellus, brh 6/7, leuchtend blau . . . . .	0.50
* Fischeri Wilsoni, brh 9/10, blauer Herbstblüher .	0.50
<b>Adonis</b> , Adonisröschen O ● Δ	
* amurensis, fuh 2/4, goldgelber seltener Vor-	
frühlingsadonis . . . . .	2.—
vernalis, fuh 4/5, riesenblumig, gelb . . . . .	0.50
<b>Aetheopappus</b> = Centaurea	
<b>Agrostemma</b> = Coronaria	
<b>Ajuga</b> , Günsel O ● Δ †	
reptans multicoloris, P 5/6, rot, gelb und braun ge-	
scheckt, blaue Blütenkerzen . . . . .	0.40
<b>Alsiue</b> , Miere O Δ †	
laricifolia, P 6/7, weiße Sommer-Granitmiere . .	0.40
<b>Alyssum</b> , Steinrich O Δ †	
argenteum, fuh 6/7, gelber Sommer-Steinrich,	
Silberlaub . . . . .	0.30
montanum, P 4/5, kriechender gelber Frühlings-	
Steinrich . . . . .	0.45
saxatile, fuh 4/6, leuchtend goldgelb . . . . .	0.45
<b>Althaea</b> , Malve O	
ficifolia, ümh 6, rem., sibirische winterharte Fin-	
germalve in weißen, roten, rosa und lila Tönen	
gemischt . . . . .	0.35
<b>Anaphalis</b> , Immortelle O Δ	
margaritacea, knh 6/9, große Silberimmortelle .	0.30
<b>Anchusa</b> , Ochsenzunge O ● Δ	
myosotidiflora, knh 4/5, tiefblaues Kaukasus-	
vergißmeinnicht . . . . .	0.50
<b>Androsace</b> , Mannsschild O Δ	
primuloides, P 5/6, kleine rosa Primeldolden . .	0.40
sarmentosa, P 5/6, robuster als vorige . . . . .	0.40
— Watkinsi, P 5/6, frischrosa, dunkles Auge . . .	0.40
<b>Anemone</b> , Anemone O ● Δ	
japonica Honorine Jobert, hüh 8/10, reinweiße	
Japananemone . . . . .	0.60
— Königin Charlotte, hüh 8/10, warmrosa . . . .	0.60
— hupehensis splendens, knh 8/10, rote China-	
anemone . . . . .	0.70
silvestris, fuh 4/5, weiße Frühlingsanemone . . .	0.30
<b>Antennaria</b> , Katzenpöfchen O Δ †	
tomentosa, P 6/7, silberlaubige Rasen-Immortelle	0.25
<b>Aquilegia</b> , Akelei O ●	
chrysantha, knh 5/6, späte Goldakelei . . . . .	0.50
haylodgensis, hüh 5/6, bunte Schmetterlingsakelei	0.45
Skinneri, knh 6/7, gelb und rot . . . . .	0.45
vulgaris nivea grandiflora, hüh 5/6, Schneeeakelei	0.35
— hybrida, hüh 5/6, bunte Farbmischung . . . . .	0.40
<b>Arabis</b> , Kresse O Δ †	
alpina fl. pl., P 4/5, weißgefüllte Alpenkresse . .	0.40
— Rosabella, P 4/5, leuchtend rosa . . . . .	0.50
procurrens, P 5/6, dichtes weißes Blüten . . . . .	0.40
<b>Armeria</b> , Grasnelke O ● Δ	
* hybrida Crimson King, fuh 5/6, großköpfig, karmin	0.40
maritima alba, P 5/6, Schnee-Strandnelke . . . . .	0.30
— rosea compacta, P 5/6, rem., leuchtend karmin-	
rosa . . . . .	0.40
vulgaris Lauchena splendens, P 5/6, rosenrot . .	0.20

<b>Artemisia</b> , Wermut O Δ	1 Stück
pontica, knh, silbergrauer Steppenwermut . . . .	0.20
Stelleriana, knh 5/6, silberweiße Laub-Schmuck-	
staude . . . . .	0.30
<b>Asarum</b> , Haselwurz O ● Δ	
europaeum, gn 5/6, wintergrün, braunblühend .	0.30
<b>Asclepias</b> , Seidenpflanze O	
Cornuti, brh 7, tropischer rosa Staudengummibaum	0.50
tuberosa, knh 7/8, goldorange . . . . .	0.80
<b>Asperula</b> , Meier, Meister O ● Δ	
odorata, P 5, echter weißer Waldmeister . . . .	0.40
<b>Aster amellus</b> , Halbhohe Sommer- und Herbst-	
astern, Blütezeit Ende Juli bis November O Δ	
1. Frühe Zeitgruppe:	
cassubicus, knh, hellblau . . . . .	0.80
Kobold, knh, dunkelviolettblau . . . . .	0.80
Wienholzi, knh, früheste Rosafarbene . . . . .	0.60
2. mittlere Zeitgruppe:	
* Elisabeth Liemann, knh, großblumig, dunkellila .	1.—
Mignon, knh, großblumig, dunkelblau . . . . .	0.80
Rudolf Goethe, knh, hellblau . . . . .	0.80
Silberblick, knh, hellsilberrosa . . . . .	0.70
Weserperle, knh, zartlilarosa . . . . .	0.50
3. späte Zeitgruppe:	
Erstling, knh, glühend rubinrosa . . . . .	0.50
* Herbstfreude, knh, frischrosa . . . . .	0.50
Mrs. A. E. Groll, knh, dunkelrosa . . . . .	1.—
Ultramarin, knh, dunkelultramarinblau . . . . .	0.50
Viktoria, knh, violettblau . . . . .	0.70
<b>Aster</b> , Sommer- und Herbstastern verschiedener	
Rassen O	
Boltonia latisquama, ümh 9/10, weißer Herbst-	
schleier . . . . .	0.30
cordifolius Ideal, brh 9/10, hellblauer Massen-	
blüher . . . . .	0.30
ericoides Erbkönig, brh 8/9, weißlila Myrtenaster	0.30
— Golden Spray, brh 9/10, hellgelb-weiß . . . .	0.30
— multiflorus, hüh 11/12, weiße November-	
myrte . . . . .	0.30
— Schneetanne, brh 9/10, schneeweiße Tannen-	
aster . . . . .	0.30
— superbus, hüh 10/11, weiße Herbstmyrte . . . .	0.30
Frikarti Wunder von Stäfa, hüh 7/9, leuchtend	
hellblau . . . . .	0.80
lutescens, knh 7/9, cremegelbe Sommeraster . .	0.40
novae angliae Barrs Pink, mah 10/11, kräftig rosa	0.30
* — Constance, mah 9/10, riesenblumig, dunkel-	
violett . . . . .	0.30
— — Lill Fardell, mah 9, hellrosa . . . . .	0.20
— — Sonntagskind, mah 9/10, dunkelrosenrot . .	0.30
— — tardiflorus coeruleus, mah 10/11, dunkelblau	0.30
— — — ruber, mah 10/11, leuchtend rot . . . . .	0.30
— — — W. Bowman, mah 9/10, leuchtend blau . .	0.30
punicus pulcherrimus, mah, porzellanweiß-lila .	0.20
<b>Aster novi belgi</b> , Amerikanische-Busch-Herbst-	
astern, Blütezeit August bis November O	
1. frühe Zeitgruppe:	
Herbstwunder, hüh, schneeweiß . . . . .	0.30
Lady Lloyd, brh, frischrosa, halbgefüllt . . . .	0.20
Royal Blue, brh, purpurblau . . . . .	0.50
2. mittlere Zeitgruppe:	
Blue Gem, hüh, leuchtend klar blau . . . . .	0.50
Glory of Collwall, mah, helllila gefüllt . . . .	0.30
Glühwürmchen, brh, glühend rosa . . . . .	0.30
Heiderose, brh, zartrosa . . . . .	0.30
Highland Fairy, brh, rosa . . . . .	0.20
Nancy Ballard, hüh, lilarosa, halbgefüllt . . . .	0.30
nanus compactus, fuh, weiße Kugelaster . . . . .	0.20
Queen Elisabeth, brh, weiß halbgefüllt . . . .	0.20
Snowball, brh, dichtgefüllt, schneeweiß . . . . .	0.50
Wonder of Collwall, mah, helllila gefüllt . . . .	0.30

## Der Begriff „Stauden“

ist immer noch zu wenig bekannt. Noch lange ist's im deutschen Volke nicht herum, daß es ungeheuer viel Blumengewächse gibt, die hochaltrig ausdauern wie Baum und Strauch, und die schlimmste Polarwinter ohne Schutz im Garten überleben. Diese geheimnisvollen Auf-er-stehungs-pflanzen sind nicht nur unermessener Steigerung fähig, sondern erwerben auch immer mehr Wachstumseigenschaften, welche sie zu immer bequemeren und damit auch billigeren Gartenpflanzlingen machen. Kein Jahr vergeht ohne glänzende Fortschritte. Kurz gesagt sind also Stauden winterharte ausdauernde Kräuter, die alljährlich aus den Grundstöcken kräftigeres und zahlreicheres Blüten entfalten.

## Besuch der Gärtnerei

und ihrer Schauanlagen ist ab April sehr lohnend. Siehe Fußnoten in der Liste. Es wird dazu höflich eingeladen.

## Wege zur Gärtnerei:

Mit Vorort- oder Stadtbahn von Berlin bis Bahnhof Potsdam oder Wildpark; von Potsdam stündlich, nachmittags halbstündlich Postomnibusverkehr nach Bornim, Haltestelle Heerstraße (1/4 Stunde Fahrt); dann drei Minuten Fußweg. Von Wildpark zu Fuß schöner Spaziergang über das Neue Palais zur Gärtnerei in ca. 30 Minuten. Für Autofahrer von Berlin über Wannsee—Potsdam nach Bornim, oder über Heerstraße—Spandau—Groß-Glienicke—Nedlitz nach Bornim.

## Reiche Illustration

und eingehende Erläuterung zu der vorliegenden Extraktliste enthält der große mit 150 Bildern geschmückte Katalog. Dieser Führer durchs Staudenreich für Kenner und Anfänger ist in mehr als 30 000 Exemplaren verbreitet. Er kostet einschließlich Porto 1.—Mk. Im übrigen findet unsere Kundschaft bis in die kleinsten und größten Gartenaufgaben hinein Unterstützung und Beratung durch die Abteilung für Gartengestaltung.





**Aster novi belgi** (Fortsetzung)

1 Stück

3. späte Zeitgruppe:  
 King of the Belgians, mah, großblumig, reinblau 0.40  
 Maid of Athens, mah, zartrosa, großblumig, gefüllt 0.30  
 Mrs. George Monro, brh, großblumig, weißgefüllt 0.50  
 Sam Banham, mah, schneeweiß, einfach 0.20  
 Saturn, mah, porzellanlila, spät 0.20  
 Sunset, hüh, leuchtend rosa 0.40

**Aster**, Frühlingsastern O Δ

Frühlingsastern und Frühlingsastern. Diese unverwüthlichen Frühlingsstauden haben durch ihre Veredelung an Starkwüchsigkeit und Zähigkeit noch zugenommen. Ihre große neue Schönheit hat sie auch zu starkbegehrten Schnittblumen gemacht.

**Aster alpinus**, Alpenaster O Δ |

- albus, gn 5, weiße Polsteraster 0.30  
 — — giganteus, fuh 5, riesenblumig, weiß 0.60  
 — Rex, fuh 5, großblumig, hellblau 0.60  
 superbus, fuh 5, leuchtend blau 0.30  
 ptarmicoides major, knh 7/9, weiß 0.40  
 subcoeruleus floribundus, fuh 5/6, lavendellila 0.30  
 — Goliath, fuh 6, hellblau 0.20  
 — Wartburgstern, knh 5/6, großblumig, leuchtend blau 0.40

**Astilbe**, Prachtspiere

Blütezeit Mitte Juni bis Ende Juli O ●●

1. frühe Zeitgruppe:

- Arendsi Diamant, hüh, schneeweiß 0.30  
 — Gloria, knh, tiefaltrosa 0.30  
 japonica Emden, knh, fliederlila 0.30  
 — Gerbe d'Argent, knh, gelblich-rosaweiß 0.30  
 — Köln, knh, leuchtend rot 1.—  
 — Rheinland, knh, warmrosa 0.30

2. mittlere Zeitgruppe:

- Arendsi Bergkristall, brh, schneeweiß 0.40  
 — Brautschleier, hüh, breite weiße Schleierrispen 0.60  
 — Gertrud Brix, hüh, dunkelrot 0.90  
 — Gloria purpurea, knh, tiefrot, braunlaubig 0.40  
 — Granat, hüh, leuchtend rot 0.60  
 — Irene Rottsieper, hüh, lachsrosa 0.50  
 — Lachskönigin, hüh, zart lachsrosa 0.30  
 — Weiße Perle, hüh, elfenbeinweiß 0.30

3. späte Zeitgruppe:

- Arendsi Amethyst, hüh, amethystviolett 0.40  
 — Frieda Klapp, hüh, karminpurpur 0.30  
 — Hyazinth, hüh, hellfliederlila 0.40  
 — Ilse Haack, hüh, schneeweiß 1.—  
 — Kriemhilde, hüh, lachsrosa 0.30  
 — Lilly Goos, hüh, leuchtend rot 1.—  
 — Walküre, hüh, frischrosa 0.50  
 simplicifolia alba, knh, weißcreme 0.70  
 — erecta, knh, dunkelrosa 0.70  
 — rosea, knh, lachsrosa 0.70  
 Taquetti, knh, fliederlila 0.30  
 Thunbergi elegans Moerheimi, brh, weiße Hänge-  
 rispen 0.40  
 — — rosea, brh, hellrosa 0.50

**Astrantia**, Sterndolde O ● Δ

- major, knh 6/8, altmodisch grünrosa Schalen 0.20

**Athamanta**, Filigrandolde O ● Δ

- Matthioli, fuh 6/8, dunkelgrünes Netzlaubwerk,  
 weiße Möhrendolden 0.60

**Aubrietia**, Blaukissen, P, Blütezeit April bis Mai O Δ |

- deltoidea C. M. Prichard, großblumig, hell- dunkel-  
 lila 0.50  
 — Dr. Mules, leuchtend violett 0.50  
 — Feuerkönig, karminrot 0.50  
 \* — Lloyd Edwards, rötlich-blau 0.50  
 — Moerheimi, rosa 0.50  
 \* — Purpurteppich, purpurlila 0.40  
 graeca Froebeli, helllila 0.40  
 — superba, „Blaue Lava“ 0.40  
 tauricola, lavendellila 0.40

**Bergenia**, Megasia O ● Δ

- cordifolia, fuh 4/5, fleischrosa, große Blätter 0.50

**Betonica** = Stachys

**Bocconia** = Macleya

**Boltonia** = Aster Boltonia

**Calimeris**, Scheinaster O ●

- integrifolia, brh 6/9, weiß mit lichtlila Anflug 0.20

1 Stück

**Caltha**, Sumpfdotterblume O ● Δ

- palustris plena, gn 4/5, reich gefüllt, goldgelb 0.70

**Campanula**, Glockenblume O ● Δ

- Niemals gibt es ein Ende der Glockenblumenüber-  
 raschungen, ihr Reich erstreckt sich über Stein-  
 gärten und Farbengärten.  
 alliariifolia, knh 7/8, schmale, lange weiße Rispen 0.50  
 — carpatica, P 6/7, rem., blaue Glocken 0.40  
 — alba, P 6/7, rem., schneeweiß 0.30  
 \* — G. F. Wilson, P 6/7, großglockiger blauer Zwerg  
 glomerata acaulis, gn 6/7, violette Zwergknäuel-  
 glockenblume 0.40  
 — superba, knh 6/7, violette Ballglockenblume 0.40  
 grandis, knh, 6/7, hellblaue, flache Schalen 0.40  
 latifolia macrantha, hüh 6/7, violett-purpurn 0.50  
 persicifolia, hüh 6/7, blaue Pfirsich-Glockenblume 0.40  
 — alba, hüh 6/7, weiße Spitzglocken 0.30  
 Portenschlagiana, P 5/10, rem., tiefviolett 0.60  
 \* punctata, knh 6/7, hellbunt punktierte weiße  
 Glocken 0.60  
 pusilla, P 6/7, hellblaue Zwergglockenblume 0.50  
 — alba, P 6/7, schneeweiß 0.50  
 rapunculoides, hüh 7/8, dunkellila 0.20

**Centaurea**, Kornblume O

- dealbata, hüh 6/7, leuchtend rosa 0.30  
 macrocephala, hüh 6/7, gelbe Flockenkornblume 0.40  
 pulcherrima, knh 6/7, zartrosa Kaukasus-Korn-  
 blume 0.40  
 ruthenica, hüh 6/7, Schwefelkopfkornblume 0.30

**Centranthus**, Spornblume O

- ruber, knh 6/7, leuchtend rot 0.35

**Cephalaria**, Alpenkopfbiume O ●

- alpina, umh 6/7, zitronengelbe Scabiose 0.20

**Cerastium**, Hornkraut O Δ |

- Biebersteini, P 5/6, silbergrau, stark wachsend, weiß  
 tomentosum Columnae, P 5/6, silbergrauer Zwerg,  
 weißblühend 0.40

**Chelone**, Bartfaden O

- barbata = Penstemon  
 \* obliqua, knh 7/9, leuchtend rosa 0.50

**Chrysanthemum indicum**, Winteraster

Blütezeit August—November. P bedeutet hier  
 Pomponform. O ●

1. frühe Zeitgruppe:

- Altgold, knh P, goldbraun 0.35  
 Anastasia, knh P, purpurrosa 0.35  
 Schermeisel, hüh, goldbraun 0.35  
 Sonne, knh P, reingelb 0.35  
 Zwergsonne, fuh P, hellgelb 0.35

2. mittlere Zeitgruppe:

- Braune Normandie, hüh, bernsteingold 0.35  
 Crimson Diana, hüh, rotbraun 0.35  
 \* Goldelse, brh, hellgoldgelb 0.60  
 Herbstbrokat, knh P, orangegoldbraun 0.35  
 Madge Blick, hüh, dunkelkarmin 0.35  
 \* Phoenix, hüh, leuchtend goldbraun 0.60  
 Schneeteppich, knh, schneeweiß 0.35  
 \* Septemberrose, fuh, leuchtend rosa 0.60  
 White Croutts, knh P, weiß 0.35

3. späte Zeitgruppe:

- Eisbär, knh P, hellbraun, eisbärhart 0.20  
 Dr. Febbé, hüh P, braunrot 0.35  
 Golden Rehaug, knh P, goldgelb 0.60  
 Goldschopf, brh, leuchtend goldbronze 0.35  
 Harvester, hüh, goldgelb mit rötlich 0.35  
 Herbstfeuer, brh, rotbraun 0.35  
 L'Africaine, hüh, dunkelrot 0.35  
 La Triomphante, brh, rosalila, großblumig 0.35  
 Nebelrose, brh, hellsilberrosa 0.35  
 Novemberersonne, hüh, goldgelb 0.35  
 Purpur, brh, leuchtend rubin-purpur 0.35  
 Rehaug, knh P, goldlackbraun 0.35  
 Stella, hüh, reinweiß, einfach 0.35  
 Valeska, knh, einfach, stumpfrot 0.35  
 Weiße La Triomphante, brh, großblumig, elfen-  
 beinweiß 0.35  
 Weiße Nebelrose, brh, schneeweiß 0.35



<b>Chrysanthemum</b> , vielartige weiße Margeriten O 1 Stück	
arcticum, gn 9/10, weiße Zwerg-Margerite . . . . .	0.40
maximum (Leucanthemum), hüh 6/7, weiße Sommermargerite . . . . .	0.30
— Breslau, knh 6/7, weiß, halbgefüllt . . . . .	0.60
— Gruppenstolz, knh 6/7, großblumig, fester Wuchs . . . . .	0.60
* — Ophelia, hüh 6/7, cremeweiß . . . . .	0.50
— Matador, khn 6/7, frühe Staudenmargerite . . . . .	0.25
— Rentpayer, knh 6/7, reichverzweigte Früh-sommermargerite . . . . .	0.40
— Sanssouci, hüh 6/7, besonders großblumige, feste eigene Züchtung . . . . .	0.50
* — Vollendung, hüh 6/7, schneeweiß . . . . .	0.40
oreades, P 4/5, weiße Sternmoos-Kamille . . . . .	0.30
uliginosum, mah 9/10, weiße Oktobermargerite . . . . .	0.40

<b>Chrysanthemum coccineum</b> , Pyrethrum, bunte Margerite, Blütezeit Juni, rem., alle Sorten knh, O	
Alfred, karminrot, gefüllt . . . . .	0.70
Eileen May Robinson, warmrosa, einfach . . . . .	0.70
Hamlet, rein altrosa, einfach . . . . .	0.70
James Kelway, dunkelblutrot, einfach . . . . .	0.70
Montblanc, schneeweiß, gefüllt . . . . .	0.70
Queen Mary, rosa, gefüllt . . . . .	0.70

<b>Cimicifuga</b> , Silberkerze O 1	
acerina, hüh 7/9, weiße Nierenblatt-Silberkerze . . . . .	0.50
cordifolia, mah 8/9, cremeweiße Riesenkerze . . . . .	0.60
hybrida Armleuchter, brh 9/10, reichblumig, stark verzweigt, schneeweiß . . . . .	0.50
japonica, brh 10, Oktober-Silberkerze . . . . .	0.50
racemosa, brh 7/8, Sommer-Silberkerze . . . . .	0.60
simplex, brh 9/10, Pluster-Silberkerze . . . . .	0.50

<b>Clematis</b> , Staudenrebe O 1	
recta grdf., hüh 5/6, weiß, duftend, schön zum Schnitt . . . . .	0.40

<b>Codonopsis</b> , Tigerglocke O 1	
clematidea, ovata, silvestris, Tangshen und viridiflora, fuh bis knh 6/8 rem., elfenbein und blaßblaue Farben mit dunklen Schlundflecken, stark duftend . . . . .	0.45

<b>Convallaria</b> , Maiglöckchen O 1	
majalis, gn 5, großblumiges, echtes Duft-Maiglöckchen; Keime ein-, zwei- und dreijährig gemischt . . . . .	0.05

<b>Coreopsis</b> , Mädchenauge O 1	
lanceolata, hüh 6/8, goldgelb, zwei- bis dreijährig, verticillata, knh 7/8, goldenes Netzblatt-Schön-gesicht . . . . .	0.40

<b>Coronaria</b> , Jupiterblume O	
flos Jovis, knh 5/7, dunkelpurpurne Silberrade . . . . .	0.30
— — albiflora, knh 5/7, weiße Silberrade . . . . .	0.30

<b>Corydalis</b> , Lerchensporn O 1	
lutea, fuh 5/11 rem., dankbarer gelber Schattenmassenblüher . . . . .	0.40

<b>Cotula</b> , Fiedermoos O 1	
squalida, P, braungrünes, dichtes Polster . . . . .	0.50

<b>Cotyledon</b> , Nabelkraut O 1	
simplicifolia, gn 6, zierliche Goldrispen . . . . .	0.60

<b>Crambe</b> , Meerkohl O	
cordifolia, ümh 5/6, weißes Riesenschleierkraut . . . . .	0.30

<b>Cyclamen</b> , winterhartes Alpenveilchen O 1	
europaeum, gn 8/9, rosa, schön duftend . . . . .	0.30
neapolitanum, gn 10, großblumiges rosa Efeublatt-Alpenveilchen . . . . .	0.40

<b>Delphinium</b> , Rittersporn O	
Alle nicht „gefüllt“ bezeichneten Sorten sind einfachblühend.	
culturum Andenken an August Koenemann, mah 6/7 rem., enzianblau mit purpur und weiß . . . . .	0.35
— Arnold Böcklin, brh 6/7 rem., leuchtend enzian . . . . .	0.35
— Bayard, mah 6/7 rem., hellblau mit rosa . . . . .	0.35
— Berghimmel, ümh 6/7, himmelblau, meltaufrei . . . . .	0.90
— Corry, brh 6/7, gefüllt, leuchtend blau . . . . .	0.60
— Dein blaues Wunder, mah 6, warmdunkel azur, meltaufrei . . . . .	5.—
— Enzianturm, mah 6/7, leuchtend enzianblau, meltaufrei . . . . .	2.50

<b>Delphinium</b> cultorum (Fortsetzung)	1 Stück
— Fliederspeer, mah 6/7, gefüllt, wasserblau mit syringenamethyst, meltaufrei . . . . .	0.60
— Gletscherwasser, mah 6/7, leuchtend eisblau, meltaufrei . . . . .	3.—
— Größenwahn, ümh 6/7, hellblau, etwas rosa, meltaufrei . . . . .	2.50
— Havelland, mah 6/7, gefüllt, kornblumenblau mit amethyst, meltaufrei . . . . .	1.50
— Kirchenfenster, mah 6/7 rem., schwarzblau mit rot, meltaufrei . . . . .	3.—
— Lamartine, hüh 6/7 rem., schwarzblau, meltaufrei . . . . .	0.60
— Leuchtturm, mah 6/7, hellgrünblau, schwarzes Auge . . . . .	1.50
— Lohengrin, brh 6/7 rem., hellenzian . . . . .	0.35
— Moerheimi, mah 6/7, reinweiß . . . . .	0.35
— Morgenstrahl, mah 6/7, zartblau mit rosa, meltaufrei . . . . .	2.—
— Mrs. Brunton, brh 6/7 rem., meergrünblau . . . . .	0.60
— Nachthorn, ümh 6/7, gefüllter, tiefdunkelblauer Größenwahn, meltaufrei . . . . .	3.—
— Purpurritter, mah 6/7, gefüllt, dunkelenzian mit purpurviolett . . . . .	1.50
— Rosenenzian, mah 6/7, hellenzian mit rosa gefüllt . . . . .	1.50
— Tancred, mah 6/7 rem., dunkelblau . . . . .	0.35
— Tropennacht, mah 6/7, nachtblau mit rot und weiß, meltaufrei . . . . .	4.—
— Überwinder, mah 6/7, lichtrosa-azur, meltaufrei . . . . .	2.—
— Widukind, mah 6/7, klares, dunkles Wasserblau . . . . .	0.35
— William Storr, brh 6/7, gefüllt, hellblau mit rosa, schwarzes Auge . . . . .	0.60
— Bornimer Neue Hybriden, brh bis mah, hell bis dunkelblau, gemischte Nachzucht edelster eigener Züchtungen . . . . .	0.40
<b>grandiflorum</b> , knh 6/7, chinesischer, enzianblauer Zwergrittersporn . . . . .	0.60

<b>Dianthus</b> , Nelke O 1	
casius ecarmineus, P 5/6, rosenrote Pfingstnelke, blaigrünes Polster . . . . .	0.45
— grandiflorus, P 5/6, rosa-weiß gemischt . . . . .	0.30
deltoides splendens, fuh 5/6 rem., karminrote Heidenelke . . . . .	0.35
hybridus Mignon, gn 6/7, leuchtend karminrot . . . . .	0.50
integer, P 5/6, zierliche weiße Bergnelke . . . . .	0.50
Knappii, fuh 6 rem., gelbe Wildnelke . . . . .	0.70
pinifolius, P 5/6, tief geschlitzt, weiß, braunes Auge . . . . .	0.40
plumaris fl. pl. Altrosa, P 5/6, rosa gefüllte Feder-nelke . . . . .	0.45
— — Diamant, P 5/6, schneeweiß, gefüllt . . . . .	0.45
— — Liberty, P 5/6, lilarosa, gefüllt . . . . .	0.45
— — Maischnee, P 5/6, reinweiß, früh . . . . .	0.45
— — Phoenix, P 5/6, weiß, gefüllt . . . . .	0.30
— — zonatus, P 5/6, weiß mit karmin Auge . . . . .	0.40

<b>Dicentra</b> , Herzblume O 1	
eximia, fuh 5/7, rosa Zwerg-Herzblume . . . . .	0.40
spectabilis, knh 4/5, „Tränendes Herz“ . . . . .	0.60

<b>Dictamnus</b> , Feuerbusch O	
* albus caucasicus, hüh 5/6, roter Diptam . . . . .	0.80

<b>Digitalis</b> , Fingerhut O 1	
ambigua, hüh 5/6, blaßgelb . . . . .	0.30
purpurea gloxiniflora, mah 6/7, bunt gefleckter Fingerhut, zweijährig . . . . .	0.30

<b>Dodecatheon</b> , Götterblume O 1	
integrifolium, fuh 5/6, spitze, rosa Hängelglockchen . . . . .	0.60

<b>Doronicum</b> , Gemswurz O 1	
caucasicum, knh 4/5, gelbe Frühlingsmargerite . . . . .	0.40
Columnae, knh 5/6, großblumig, goldgelb, später als cauc. . . . .	0.40

<b>Draba</b> , Hungerblümchen O 1	
aizoides, P 4/5, großrosetziges Goldhungerblümchen . . . . .	0.45
bruniifolia, P 5, dichtes Rasenpolster, goldgelb . . . . .	0.45
repens, P 5/6, überschäumend reich chromgelb blühend . . . . .	0.45

**Die Bedeutung des Schnurhalfters**

Hochwerdende Stauden in Gegenden mit unberechenbaren Regenniederschlägen und Windverhältnissen erhalten alljährlich im Mai-Juni, zum Teil auch später, einen Schnurhalfter, d.i. eine einfache Schnur, mit der die aufstrebenden Stiele leicht nach innen ohne Pfahl zusammengelassen werden. Die Spannung der auseinanderstrebenden Stiele hält dann den Halfter straff und die Witterungseinflüsse haben es statt mit einzelnen Stielen stets mit dem in sich ganz gefestigten Busch zu tun. Die Schnur wird durch überwachsende Blätter unauffällig unsichtbar gemacht. Bei ganz großen Stauden, die vielleicht auch noch hohlstielig sind, hilft evtl. in etwas größerer Höhe ein zweiter Halfter oder ein Stab, oder Rückschnitt.

**Düngungs-Nachhilfe**

Stauden lieben einen Gartenboden, der mit verrottetem Dünger oder guter Komposterde bearbeitet ist. Um das Nachlassen von Stauden nach Jahren möglichst zu unterbinden, wird man alljährlich mit Komposterde, verrottetem Dünger, Hornspänen, gejauchtem Torfmull oder einem Volldünger wie Haka-phos etwas nachhelfen. Wichtig ist vor allen Dingen, daß in den Wurzelballen keine Trockenheitsnester entstehen. Dies verhindert man durch Schaffung kleiner Mulden um die Pflanze, die man voll Wasser gießt. Das Wasser dringt dann von selbst in den Wurzelballen ein. In trockenen Gegenden ist solche seltene, aber kräftige Wässerung von Juli bis November vorteilhaft, weil sie auch das sogenannte Ausfrieren (meist nur Trockenheitsschaden) verhindert.





<b>Dracocephalus</b> , Drachenkopf O D	1 Stück	
Ruyschiana, knh 6/7, leuchtend blau . . . . .	0.40	
virginianus albus, hüh 6/8, weiße Etagererika . . . . .	0.30	
— roseus, hüh 6/8, hellrosa . . . . .	0.30	
<b>Echinacea</b> , Rubin-Rudbeckie O		
purpurea, brh 7/8, rote Krempe, brauner Hut . . . . .	0.40	
<b>Echinops</b> , Kugeldistel O		
humilis cyaneus, brh 6/8, leuchtend blau . . . . .	0.30	
Ritro, mah 6/9, stahlgraublau . . . . .	0.30	
<b>Epimedium</b> , Sockelblume O ● Δ		
Mushianum, fuh 4/5, Schneesockelblume . . . . .	0.80	
— rubrum, fuh 4/5, blutrote Sockelblume . . . . .	0.80	
sulphureum, fuh 4/5, Schwefelsockelblume . . . . .	0.80	
<b>Eremurus</b> = Zwiebelsortiment Seite 16		
<b>Erica und Calluna</b> = Zwerggehölze Seite 18		
<b>Erinus</b> , Leberbalsam O Δ		
alpinus, P 6 rem., hellkarminlila . . . . .	0.40	
— albus, P 6 rem., Schnee balsam . . . . .	0.30	
<b>Erigeron</b> , Feinstrahl O D Δ		
hybrida Quakeress, knh 6/7 rem., rosalila . . . . .	0.50	
— Sommerneuschnee, knh 6/7 rem., liches Weiß	0.60	
speciosus semiplenus, knh 6 rem., lavendellila,		
halb gefüllt . . . . .	0.50	
— — nanus, fuh 6/7 rem., fiederlila gefüllt . . . . .	0.60	
<b>Erodium</b> , Reiherschnabel O Δ		
macradenium, P 6 rem., lilarosa . . . . .	0.60	
<b>Eryngium</b> , Edeldistel O		
Bourgati, knh 6/7, silberblaue Zwergdistel . . . . .	0.40	
* hybridum Violetta, knh 7, ultramarinviolett . . . . .	0.80	
planum coeruleum, mah 7/8, stahlblaue Edeldistel . . . . .	0.20	
<b>Euphorbia</b> , Wolfsmilch O Δ		
epithymoides, knh 4/6, leuchtend gelbe bulgarische		
Wolfsmilch . . . . .	0.40	
mysinites, gn 5/6, blaugrüne Spindelwalze, gelbe		
Blüten . . . . .	0.50	
<b>Filipendula</b> , Staudenspiraea O ●		
hexapetala, knh 6, weiße Farnspiere . . . . .	0.40	
— fl. pl., knh 6, schaumweiß, gefüllt . . . . .	0.50	
rubra magnifica, mah 7/8, rosenfarbene Königs-		
spiere . . . . .	0.60	
Ulmaria fl. pl., mah 7/8, weißgefüllte Mandelspiere . . . . .	0.50	
<b>Fragaria</b> , Walderdbeere O ●		
vesca, gn 5/6 rem., reichtragende Schmuck- und		
Nutzerdbeere, stark rankend . . . . .	0.05	
* — Rügen, gn 5 rem., beste reichtragende, ranken-		
lose Erdbeere für Naturgärten und Ein-		
fassungen . . . . .	0.10	
<b>Funkia</b> = Hosta		
<b>Gaillardia</b> , Kokardenblume O		
aristata grandiflora, knh 5/6 rem., rote und gold-		
bunte Mischung . . . . .	0.35	
* — regalis, brh 6/7 rem., bunte Königs-Kokarden-		
blume . . . . .	0.50	
— Sunset, knh 5/6 rem., reingoldgelb . . . . .	0.40	
<b>Galega</b> , Geißbraute O		
officinalis albiflora, hüh 6/7 rem., Schneeraute . . . . .	0.40	
— Hartlandi, hüh 6/7 rem., blau mit weißer Lippe . . . . .	0.40	
<b>Gentiana</b> , Enzian O Δ		
acaulis, P 5/6, großblumige Trichterglocken . . . . .	0.70	
cruciata, fuh 6/8, blauer Kreuzenzian . . . . .	0.40	
* Freyniana, fuh 7/9, leuchtend blau, von langer		
Blütezeit; wichtigster, üppigwachsender En-		
zian sommerlicher Steingärten . . . . .	0.70	
* phlogifolia hybrida, fuh 6/7, blauer Sommerenzian		
tibetica hybrida, fuh 7/8, rahmgelb und weiß		
0.40		
<b>Geranium</b> , Storchschnabel O D Δ		
grandiflorum, fuh 6 rem., hellblau, rosa geadert . . . . .	0.30	
platypetalum, knh 5/6, hellblau, von großer Leucht-		
kraft . . . . .	0.50	
pratense album, knh 6/7, weißer Wiesenstorch-		
schnabel . . . . .	0.40	
sanguineum album, fuh 6/7 rem., niedriger Schnee-		
storchschnabel . . . . .	0.40	
<b>Geum</b> , Bachnelkenwurz O Δ		
Borisi, gn 5/6 rem., großblumig, orangerot . . . . .	0.60	
Heldreichi magnificum, knh 6/7, gelbocker . . . . .	0.30	
<b>Geum</b> (Fortsetzung)		1 Stück
hybridum Dolly North, knh 6/7, goldorange, halb		
gefüllt . . . . .	0.50	
— Fire Opal, knh 5/8 rem., halb gefüllt, rot . . . . .	0.80	
— Prinzess Juliana, knh 6/7 rem., goldbraun . . . . .	0.60	
rivale Leonhards Varietät, fuh 6/7, rotbraune		
Hängeglocken . . . . .	0.30	
sibiricum, gn 5/6 rem., orange . . . . .	0.40	
<b>Glechoma</b> , Gundelrebe O Δ		
hederacea variegata, gn, weißbunter Kriechgunder . . . . .	0.50	
<b>Gypsophila</b> , Schleierkraut O Δ		
hybrida Bristol Fairy, brh 7/9 rem., großblumig,		
schneeweiß gefüllt . . . . .	0.80	
— Rosenschleier, fuh 7/8, gefüllt weiß-rosa . . . . .	1.—	
paniculata fl. pl., hüh 7/8, weiß gefüllt, trocken		
haltbar . . . . .	0.80	
repens, gn 5/6, weißes, kriechendes Frühlings-		
Schleierkraut . . . . .	0.40	
— monstrosa, fuh 5/6, großblumig, weiß, halb auf-		
recht . . . . .	0.40	
— rosea, 5/6 gn, frisch rosa . . . . .	0.40	
<b>Harpalium</b> = Helianthus scaberrimus		
<b>Hedraeanthus</b> , Krugglocke O Δ		
* graminifolius, gn 5/6 rem., violettblaue Knäuel-		
glocken . . . . .	0.70	
<b>Helenium</b> , Sonnenbraut O		
autumnales Gartensonne, mah 8/9, gelb mit brau-		
ner Mitte . . . . .	0.30	
— Goldlack, mah 7/8, goldlackbraun . . . . .	0.30	
— gaillardiflorum, mah 8/9, gelb, rotbraun ge-		
flammt . . . . .	0.30	
— superbum rubrum, mah 9/10, rotbraun, spät		
— pumilum magnificum, knh 6/7, einfarbig gold-		
gelb . . . . .	0.40	
hybridum coccineum bruneum, hüh 7/8, leuchtend		
braunrot . . . . .	0.40	
— Crimson Beauty, knh 6/7, goldlackrotes Zwerg-		
helenium . . . . .	0.70	
— Goldene Jugend, hüh 7/8, gold mit hellbraun		
— Peregrina, brh 8/9, dunkelroteste aller Sorten . . . . .	0.80	
— Windley, knh 7/8, braun altgold durchflossen . . . . .	0.70	
<b>Helianthemum</b> = Zwerggehölze Seite 18		
<b>Helianthus</b> , Staudensonnenblume O		
giganteus, ümh 8/10, schwefelgelbe Riesenstauden-		
sonnenblume . . . . .	0.20	
microcephalus, mah 8/10, hellgelbe Sparr-Sonnen-		
blume . . . . .	0.20	
salicifolius, ümh 9/10, goldgelbe Weidenblatt-		
Sonnenblume . . . . .	0.50	
scaberrimus Oktoberstern, mah 9/10, schwarz-		
gesternte Goldschale . . . . .	0.05	
<b>Heliopsis</b> , Sonnenaug O		
scabra gratissima, brh 6/8, halb gefüllt, goldgelb		
— major, mah 6/8, orangegolden, einfach . . . . .	0.20	
— Neue Hybriden, brh 6/8, großblumige, hell-		
zitronengelb bis tiefgold- und orangegelb ge-		
mischte Formen, halbgefüllt . . . . .	0.40	
<b>Heliosperma</b> , Steinnelke O Δ		
alpestre, P 6/7, Alpenschneeschäumnelke . . . . .	0.40	
<b>Helleborus</b> , Christrose O ● Δ		
foetidus, knh 5/8, grün blühende Palmblattchrist-		
rose . . . . .	0.70	
hybridus, fuh 3/5, bunte Frühlingschristrose . . . . .	0.70	
niger, fuh 2/3, bekannte winterblühende weiße		
Schneerose . . . . .	0.70	
<b>Hemerocallis</b> , Taglilie O		
Blütezeit von Mitte Mai bis Ende Juli		
1. frühe Zeitgruppe:		
hybrida Golden Dust, knh, goldgelb . . . . .	0.20	
— Orange Man, knh, orangegelb mit braun . . . . .	0.20	
— Queen of May, hüh, reingoldgelb, rem. . . . .	0.40	
— Sovereign, hüh, hellgelb mit braun . . . . .	0.20	
2. mittlere Zeitgruppe:		
aurantiaca major, hüh, große goldgelbe Blumen . . . . .	0.40	



<b>Hemerocallis</b> (Fortsetzung)	1 Stück
hybrida Aureola, knh, weiches Altgoldgelb . . .	0.40
— Bernstein, hüh, bernsteingold, großblumig . . .	0.60
luteola, hüh, großblumig, hellgelb . . . . .	0.20
minor, knh, hellgelber Taglilienzweig . . . . .	0.50
ochroleuca, hüh, überaus reichblühend, hell-zitronengelb . . . . .	0.20
Thunbergi, knh, fein duftend, zart gelb . . . . .	0.50

3. späte Zeitgruppe:

citrina, brh, echte chinesische Dufttagilie, hell zitronengelb, Königin aller . . . . .	0.60
fulva Kwanso, hüh, dicht gefüllt, goldfischbraun	0.50
hybrida Nilbio, hüh, gelb mit orange . . . . .	0.70

**Hepatica**, Leberblümchen O ● Δ

triloba, gn 3/4, tiefblaue Zwerganemone . . . . .	0.30
— alba, gn 3/4, Schneeleberblümchen . . . . .	0.40
— rubra, gn 3/4, Frühlingsrosenanemone . . . . .	0.40

**Heracleum**, Herkulesstaude O ●

barbatum, ümh 6/7, weiße Riesenschirmdolde . . .	0.40
--	------

**Herniaria**, Tausendkorn O Δ

glabra, P, silberblütiges Polster-Bruchkraut . . .	0.50
--	------

**Heuchera**, Purpurglöckchen O ● Δ

brizoides gracillima, knh 5/6, zartrosa Zittergrasrispen . . . . .	0.50
sanguinea Feuerregen, fuh 5/7, glühendrot . . .	0.50
— gracillima, knh 6, rosenrot . . . . .	0.50
— hybrida, fuh 5/7, weiß bis rot gemischt . . . . .	0.50
* — multiflora, knh 6, frisch rosa . . . . .	0.50
tiarelloides, knh 6/7, hellrosa, marmoriertes Laub	0.50
— alba, knh 6/7, Schnee-Glöckchen . . . . .	0.50

**Hieracium**, Habichtskraut O Δ

pilosella, P 6/7, zitronengelb gefüllt . . . . .	0.20
rubrum, P 5/6 rem., orangebraunrot . . . . .	0.35

**Hosta**, Funkie O ● Δ |

coerulea aurei-variegata, fuh 6/7, Goldfunkie . . .	0.60
— marginata, fuh 6/7, Schneerandfunkie . . . . .	0.60
plantaginea, fuh 6/7, grünblättrige Lilienfunkie	0.50
Sieboldiana gigantea, knh 6/7, großblättrig, blau-grün . . . . .	0.50

**Hutchinsia**, Gemskresse O Δ

Auerswaldi, P 4/5, wintergrünes Polster, weiße Blüte . . . . .	0.40
--	------

**Hypericum** = Zwerggehölze Seite 18

**Iberis**, Schleifenblume O Δ |

sempervirens Schneeflocke, fuh 4/5, wintergrün, blendend weiße Blütendolden . . . . .	0.35
---	------

**Inula**, Alant O

macrocephala, brh 6/7, goldgelber Riesenalant . .	0.30
---	------

**Iris**, Schwertlilie O

Nachstehend sind unter „germanica“ aufgenommen die verschiedenen Hybriden von pallida, plicata, variegata und anderen Eltern. Blütezeit von Mitte Mai bis Mitte Juni. D. = Dom, P. = Petale (Hängeblätter)

1. frühe Zeitgruppe:

siehe auch alle interregna und pumila

germanica Eckesachs, knh-hüh, großblumig, D. helllila, P. dunkellila . . . . .	0.40
— florentina, hüh, alabasterweiß, einfarbig . . . . .	0.30
— Goldvlies, knh, D. goldgelb, P. braunrot mit hellem Rand . . . . .	0.70
— Harmonie, hüh, einfarbig dunkelindigoblau . . . . .	2.—
— Mrs. Alan Gray, hüh, einfarbig rosalia, rem. . . . .	0.40
— Purple King, knh, einfarbig purpurviolett . . . . .	0.40

2. mittlere Zeitgruppe:

siehe auch orientalis und sibirica

germanica Asa, knh, D. blaßgelb, P. rötlich . . . . .	0.40
— aurea, hüh, einfarbig warmgelb . . . . .	0.30
* — Ballaruc, hüh, gelb-weiß . . . . .	0.50
— Balder, knh, D. gelboliv, P. olivviolett, heller Rand . . . . .	0.40
— Bronzeschild, knh, D. bräunlich-gelb, P. sammetbraun . . . . .	0.50
— Castor, knh, einfarbig hellblau . . . . .	0.30
— Como, brh, reinblau . . . . .	0.30
— Darius, knh, D. hellgelb, P. lila, heller Rand . . . . .	0.30
— Eldorado, hüh, oliv-lilarosa-goldig . . . . .	0.30
— Fro, knh-hüh, D. gelb, P. rotbraun . . . . .	0.30
— Forsete, brh, einfarbig tiefblau . . . . .	0.50

**Iris** (Fortsetzung)

— Gandvik, hüh, D. hellblau, P. dunkelblau, heller Rand . . . . .	0.50
— Havamal, hüh, D. rahmweiß, P. pflaumenblau, heller Rand . . . . .	0.50
— Her Majesty, knh, D. lilarosa, P. rosa, dunkel geadert . . . . .	0.30
— Indra, knh, einfarbig porzellanweiß, lila behaucht . . . . .	0.50
— Juniata, brh, einfarbig tiefslavendellila . . . . .	0.30
— Lenzschnee, hüh, D. reinweiß, P. bläulich schimmernd . . . . .	0.70
— Mrs. H. Darwin, knh, weiß, lila-rosa geadert	0.30
— Prinzess Viktoria Luise, knh, D. blaßgelb, P. weinrot, heller Rand . . . . .	0.40
— Rheingauerle, hüh, einfarbig zart rosa . . . . .	0.50
— Rota, knh, einfarbig karmin-rötlich-violett . . . . .	0.70
— Thrudwang, hüh, D. gelb, P. blauviolett . . . . .	0.50
— Vingolf, knh, D. sandgelb, P. purpurblau, heller Rand . . . . .	0.40

3. späte Zeitgruppe:

siehe auch ochroleuca und Monspur

— Ambassadeur, hüh, D. dunkellila, P. violett-bronze . . . . .	0.70
— Fatum, hüh, tiefschwarzblau . . . . .	0.70
— Flammenschwert, hüh, D. goldgelb, P. warmbraun . . . . .	0.70
— Ilsan, knh, D. rötlich-lila, P. bräunlich-dunkellila . . . . .	0.30
— Maori King, fuh, D. gelb, P. dunkelbraun . . . . .	0.50
— Mme. Chereau, brh, weiß, blau geadert . . . . .	0.30
— Mrs. Neubronner, knh, einfarbig dunkelgelb . . . . .	0.40
— Rheinfels, knh, schneeweiß, blau geadert . . . . .	0.70
— Rheinnixe, hüh, D. weiß, P. rötlichlila, heller Rand . . . . .	0.40
— Rheintraupe, hüh, D. tiefblau, P. schwarzblau . . . . .	0.50
— Thora, knh, D. weiß-lila, P. violettblau . . . . .	0.30
— Thorsten, hüh, D. lila, P. dunkelviolett . . . . .	0.70

**Iris**, verschiedene Rassen und Formen O

interregna Frithjof, knh 4/5, D. hellblau, P. dunkellila . . . . .	0.40
— Halfdan, knh, einfarbig cremeweiß . . . . .	0.30
Monspur, brh 6/7, kräftig blau, gelber Rachen . . . . .	0.40
ochroleuca, brh 6/7, weiß-gelb . . . . .	0.40
— gigantea, brh 6/7, elfenbeinweiß, gelber Schlund . . . . .	0.50
— lilacina, knh 6/7, hellavendellila . . . . .	0.30
orientalis Snow Queen, hüh 6, schwanenweiß . . . . .	0.30
— pumila coerulea, gn 4/5, hellphosphorblau . . . . .	0.50
— cyanea, gn 4/5, dunkelviolett . . . . .	0.50
— excelsa, gn 4/5, gelb . . . . .	0.50
sibirica Emperor, brh 6, einfarbig dunkelblau . . . . .	0.50
— Perrys Blue, brh 5/6, leuchtend hellblau . . . . .	0.50
— Phosphorflamme, brh 6, dunkelblau mit hellblauer Zunge . . . . .	0.80
— Schwan, hüh 6, schneeweiß . . . . .	0.40
— Strandperle, brh 6, leuchtend wasserblau . . . . .	0.50
— superba, brh 5/6, stahlblau . . . . .	0.40

**Kniphofia**, Fackellilie O

hybrida Expreß, hüh 6/7, rot-gelbe Rispen . . . . .	0.30
Uvaria grandiflora, hüh 7, robuster als vorige . . . . .	0.30

**Lathyrus**, Staudenwicke O ●

latifolius, 6/7 rem., reichblühend karminrosa, lang rankend . . . . .	0.30
---	------

**Lavandula** = Zwerggehölze Seite 18

**Lavatera**, Buschmalve O

thuringiaca, mah 7/9, große lichtrosa Blüten . . .	0.25
--	------

**Leucanthemum** maximum und uliginosum =

Chrysanthemum maximum

**Liatris**, Prachtscharte O Δ

elegans, knh-hüh 6/8, rosalia Kerzenblüher . . . . .	0.40
--	------

**Ligularia**, Lattichstern, Lattichkerze O ●

Clivorum, hüh 7/8, goldener Lattichstern . . . . .	0.20
— Othello, hüh 8, braunes Laub . . . . .	0.70
— Orange Queen, hüh 8, goldorange . . . . .	0.50
— speciosa, brh 7, goldgelbe Keulenkerze . . . . .	0.40
— Veitchiana, mah 7/8, hellgelbe Lattichkerze . . . . .	0.50
— Wilsoniana, mah 8/9, goldgelbe Königs-Lattichkerze . . . . .	0.50

**Winterschutz**

Im allgemeinen sind die Stauden winterhart und benötigten nur im ersten Winter nach der Pflanzung einen luftigen Schutz, möglichst aus Tannen-, Kiefern- oder Koniferenreisig oder etwas Spargelkraut und ähnlichen Pflanzeneresten, wie Schilfrohr. Einige Arten, wie z. B. Anemone japonica, Hypericum calycinum, Kniphofia, Primula Bulleyana, deckt man im Spätherbst mit einer etwa 15—20 cm dicken Laubschicht ein, die durch Auflegen von Reisig am Wegfliegen gehindert wird. Im Frühjahr, bei Beginn des Antriebes, muß diese Decke wegen Fäulnisgefahr rechtzeitig entfernt werden, doch nicht so früh, daß etwaige scharfe nächtliche Kahlfröste die zarten Austriebe vernichten. Seerosen läßt man am besten im Becken. Bleibt das Wasser im Bassin, so besteht sowieso keine Gefahr für das Ausfrieren, wird das Wasser abgelassen, deckt man die Seerosen tüchtig mit Laub ein, das man gegen das Wegfliegen schützt. In Spezialfällen geben wir gerne schriftliche Auskunft.

**Urteilsirrgung durch Platzmangel im Katalog:**

Der neue und auch der langjährige Empfänger unserer Kataloge lasse sich durch die Kürze und knappe Sachlichkeit unzähliger Arten- und Sortenbeschreibungen nicht zu der Meinung verführen, daß es sich um weniger wesentliche Pflanzen handle, die etwa aus botanischen oder merkantilen Gründen mitgeführt werden. Ich habe keine Pflanzen in meinem Katalog, die ich nicht selber in meinem Garten um mich haben möchte, keine Art und Sorte, die ich endgültig für überflüssig und entbehrlich halte.

*Dahlien und Gladiolen werden im April-Mai gelegt und deshalb erst wieder im Frühjahrs-katalog angeboten.*





<b>Lilium</b> , Gartenlilie O	1 Stück	<b>Onopordon</b> , Silberkarde O	1 Stück
candidum, hüh 6/7, weiße Madonnenlilie . . . . .	0.50	tauricum, mah 7, 2jährige große lila Karde . . . . .	0.30
elegans, knh 6, braunbunte Schalenlilie . . . . .	0.60	<b>Origanum</b> , Heidegünder O Δ	
Martagon, hüh 6/7, karminrosa Türkenbund . . . . .	0.50	officinatum compactum, n 7/8, rosa Kugelbüsche, auch im Laub sehr schön . . . . .	0.30
regale, hüh 7, weiße, starkduftende Königs- lilie . . . . .	0.90	<b>Orobus</b> , Waldwicke O ● Δ	
speciosum rubrum, hüh 8/9, weiß, rot getönt	1.—	vernus, fuh 4/5, violetter Frühlingsblüher . . . . .	0.30
tigrinum Fortunei, brh 7/8, rote Tigerlilie . . . . .	0.50	<b>Paeonia</b> , Pfingstrose O	
umbellatum grdf., knh 6/7, feurig orange Becher- lilie . . . . .	0.60	albiflora chinensis Hybriden, Blütezeit Juni, knh- hüh.	
<b>Linaria</b> , Frauenfachs O Δ		1. einfach blühende:	
pallida, P 5/6 rem., lavendellila Fugenranker . . . . .	0.40	* Akalu, kräftig karminrosa, großblumig, gelbe Krause . . . . .	1.50
<b>Linum</b> , Staudenfachs O Δ		* Instituteur Doria, dunkelsammetrot mit Gold- krause . . . . .	2.50
flavum, fuh 6/7 rem., goldgelber Sommerlein . . . . .	0.50	* Torpilleur, leuchtend purpurrot, orange Krause . . . . .	1.50
perenne, knh 6 rem., blauer Staudenfachs . . . . .	0.30	Whitley major, schneeweiß mit gelb . . . . .	2.—
<b>Lithospermum</b> , Steinsame O ● Δ		2: gefüllt blühende:	
purpurei-coeruleum, fuh 4/5, purpur-enzian . . . . .	0.40	festiva maxima, schneeweiß, roter Fleck . . . . .	0.90
<b>Lotus</b> , Goldklee		Felix Crousse, leuchtend rot . . . . .	0.90
* corniculatus, P 5/6 rem., goldgelber Teppich . . . . .	0.50	* Inspecteur Lavergne, leuchtend schwarzrote Neu- heit . . . . .	2.50
<b>Lupinus</b> , Staudenlupine O ●		* Mons. Jules Elie, leuchtend syringienrosa, sehr großblumig . . . . .	0.90
polyphyllus, hüh 5/6 rem., blaue Farben . . . . .	0.30	— Martin Cahusak, tiefdunkelbraunrot . . . . .	1.—
— albus, hüh 6 rem., Schneelupine . . . . .	0.30	* Primevera, hellprimelgelb . . . . .	1.—
— Ada, hüh 6 rem., beste maisgelbe Sorte . . . . .	1.25	Wiesbaden, leuchtend lachsrosa . . . . .	1.—
— Chocolate Soldier, hüh 6 rem., braunlila, helle Lippe . . . . .	1.25	Mischung einfacher und gefüllter Hybriden . . . . .	0.60
— Elisabeth Arden, hüh 6 rem., beste in rein Orange . . . . .	1.50	officinalis rubra plena, dunkelrot gefüllte Mai- pfingstrose . . . . .	0.90
— roseus, hüh 6 rem., Rosenlupine . . . . .	0.40	tenuifolia fl. pl., fuh 6, dunkelrot gefüllte Zwerg- paeonie . . . . .	1.25
* — St. George, hüh 6 rem., lachsrosa, weiße Lippe	2.50	<b>Papaver</b> , Mohn O	
— Farbenmischung, hüh 6, farbenfrohe Nach- zucht der Namensorten . . . . .	0.20	alpinum, gn 5 rem., gemischtfarbiger Zwergalpen- mohn . . . . .	0.60
<b>Lychnis</b> , Lichtnelke O Δ		orientale Colonel Bowles, knh 6/7, dunkelrot, steif	0.70
chalconica, hüh 6/7, feuerrote Dolden, „Bren- nende Liebe“ . . . . .	0.40	* — La Tulipe, hüh 5/6, leuchtend rot, standfest . . . . .	0.70
viscaria splendens fl. pl. = Viscaria viscosa		— Mrs. Stobart, knh 6, karmin-pfirisch, steif . . . . .	0.70
<b>Lysimachia</b> , Felberich O ●		— Prinzess Viktoria Luise, hüh 6, zartlachsrosa . . . . .	0.70
clethroides, knh 6/8, weiße Entenschnabelveronica	0.40	— Sturmfackel, knh 5/6, hellorangerot, festester Wuchs . . . . .	1.—
velutina, hüh 6/7, großer gelber Felberich . . . . .	0.30	— Württembergia, hüh 6/7, tiefdunkelrot . . . . .	0.70
<b>Lythrum</b> , Weiderich O ●		<b>Paronychia</b> , Mauerraute O Δ	
salicaria Brightness, brh 6/8, rosenroter Blut- weiderich . . . . .	0.40	serpyllifolia, P 7/8, Silberpolsterraute . . . . .	0.40
— Rose Queen, brh 6/8, leuchtend rosa . . . . .	0.30	<b>Peltiphyllum</b> , Schildsteinbrech O ● Δ	
— roseum superbum, brh 6/8, karminrosa . . . . .	0.30	peitatum, hüh 4/5, rosa Blütendolden, großes Schmucklaub . . . . .	0.60
virgatum Rose Queen, hüh 6/7, rosafarbiger Dauerblüher . . . . .	0.30	<b>Penstemon</b> , Bartfaden O	
<b>Macleaya</b> , Bocconie O ●		barbatus, hüh 6/7, orangebunte Hybriden . . . . .	0.30
japonica, fümh 8, brauner Federmohn . . . . .	0.50	<b>Phlox</b> , Frühlings- und Frühlommer-Flammenblumen O Δ	
<b>Malva</b> , Pappelmalve O ● Δ		Arendsi Charlotte, knh 5/6 rem., weißer Früh- sommerphlox mit rosa Auge . . . . .	0.40
moschata, knh 6/8 rem., rosa Dauerblüher . . . . .	0.30	— Emmy, knh 6/7 rem., porzellanlila . . . . .	0.40
— alba, knh 6/8, Schneemalve . . . . .	0.20	— Grete, fuh 6/7 rem., alabasterweiß . . . . .	0.40
<b>Marrubium</b> , Mauseohr, Andorn O Δ		— Hilda, knh 6/7 rem., weiß mit rosa . . . . .	0.40
* supinum, P 7, lilablühender Silberfütz . . . . .	0.60	— Inge, knh 6/7 rem., lilarosa . . . . .	0.40
<b>Matricaria</b> = Chrysanthemum oreades		— Lisbeth, knh 6/7 rem., großblumig, schneeweiß	0.40
<b>Mazus</b> , Lippenmäulchen O Δ		— Luise, knh 6/7 rem., weiß mit lilakarmin . . . . .	0.40
pumilio, P 5/6, helllila, dunkel punktiert, wuchernd	0.30	canadensis, fuh 4/5, kanadischer, blauer Teppich- phlox . . . . .	0.50
<b>Mertensia</b> , Perlmutterglöckchen O ● Δ		— Schloß Burg, fuh 5/6, hellblau, dunkles Auge	0.60
paniculata, knh 4/5, zarthellblaue Hängeglocken	0.60	— <b>Schneeteppich</b> , fuh 5/6, schneeweiß . . . . .	0.60
<b>Monarda</b> , Indianernessel O ●		Douglasi hybrida, P 5, zartlila-rosa . . . . .	0.50
didyma Kalmiana, brh 7/8, karminrot . . . . .	0.20	subulata atropurpurea, P 4/5, dunkelroter Teppich- phlox . . . . .	0.30
— magnifica, brh 7/8, lachsrosa . . . . .	0.40	— Brightnes, P 4/5, großblumig, lachsrosa . . . . .	0.50
— splendens, brh 7/8, scharlachrot . . . . .	0.50	— Maischnee, P 4/5, großblumig, schneeweiß . . . . .	0.50
— Sunset, hüh 6/8, tiefpurpurrot . . . . .	0.40	— rosea, P 4/5, rosa mit dunklem Auge . . . . .	0.50
<b>Mühlenbeckia</b> = Zwerggehölze Seite 18		— Seraph, P 4/5, weiß mit lila Anflug . . . . .	0.30
<b>Myosotis</b> , Vergißmeinnicht O Δ		* — Silver Blace, P 4/5, lichtporzellanlila . . . . .	0.50
palustris Perle von Ronnenberg, fuh 5/6 rem., leuchtend blaues Gartensumpfvergißmeinnicht . . . . .	0.40	— Wilson, P 4/5, hellblau . . . . .	0.40
<b>Nepeta</b> , Nepte O Δ		suffruticosa Dr. Hornby, knh 6/7, weiß-rosa . . . . .	0.30
grandiflora Souvenir de A. Chaudron, knh 6 rem., kräftig lila . . . . .	0.40	— Indianchief, knh 6/7 rem. leuchtend karmin- rosa-lila . . . . .	0.45
— Mussini, fuh 5/6 rem., helllila blühende Silberminze	0.40	— Netty Stewart, knh 7 rem., großblumig, licht- weiß . . . . .	0.45
<b>Oenothera</b> , Nachtkerze O Δ		— Snowdon, knh 7 rem., schneeweiß . . . . .	0.45
glauca, knh 6/7, goldgelbe Schalen über braunem Laub . . . . .	0.40		
missouriensis, gn 5/6 rem., hellgelbe große trichter- blütige Missouriikerze . . . . .	0.50		
<b>Omphalodes</b> , Gedenkemein O ● Δ			
verna, gn 3/4, enzianblaues März-Vergißmeinnicht	0.50		



**Phlox paniculata**, Sommer- und Herbst-Phlox, 1 Stück  
Flammenblume O

Die Zahl der wirklich klassischen großen Farbenphloxen bereichert sich nur langsam. Es gibt zwei-, dreihundert für erfahrene Phloxbeurteiler entbehrliche Handelssorten.

Blütezeit von Ende Juni bis Mitte September

1. frühe Zeitgruppe:

Elisabeth Campbell, knh, lachsrosa mit weiß . . .	0.50
* Eva Foerster, knh, großblumigster lachsrosa Phlox . . .	1.50
Evangeline, hüh, warmlachrosa . . .	0.50
Fred Rafferti, hüh, lachsrot . . .	0.50
Graf Zeppelin, hüh, schneeweiß, rubin Auge . . .	0.50
* Juliglut, hüh, verbesserte F. L. Stueben, glühend kirschrot . . .	1.—
* Junius, knh, großblumig, lachsrosa . . .	1.—
Mia Ruys, knh, grünlich-schneeweiß . . .	0.50
Professor Went, knh, rubinpurpur . . .	0.50
* Silberlachs, knh, silberrosa . . .	0.30
Südlicht, hüh, lachskarmin, dunkles Auge . . .	0.50
Wenn schon, denn schon, hüh, dunkelviolet, weißer Spiegel . . .	0.50
Württembergia, hüh, großblumig, leuchtend karminrosa . . .	0.50

2. mittlere Zeitgruppe:

Albert Leo Schlageter, hüh, blutrot . . .	0.50
Antonin Mercier, hüh, hellila, weiße Mitte . . .	0.30
* Biedermeier, knh 7/8, riesenblumig, weiß, rot geäugt, fest gedrungener Wuchs . . .	1.50
Crepuscule, hüh, bleiblaue, dunkles Auge . . .	0.50
Deutschland, hüh, orange-feuerrot . . .	0.50
Europa, hüh, weiß mit karmin Auge . . .	0.30
Fellbacher Porzellan, hüh, großblumig, hellporzellanlila mit weiß . . .	0.50
Feuerbrand, hüh, blutrot . . .	0.50
* Feuerreiter, hüh, Neuheit in seltenem Erdbeerrot	1.25
Firmament, hüh, himmelblau mit weiß . . .	0.50
Fliegerleutnant Immelmann, hüh, porzellanweiß mit karmin Auge . . .	0.50
Frau Anton Buchner, brh, „König der Weißen“ . . .	0.50
Freiäulein von Laßberg, hüh, reinweiß . . .	0.50
General van Heutsz, brh, lachsorange, weißer Spiegel . . .	0.50
Henry Gertz, hüh, lichtweiß-rosa, großblumig . . .	0.30
Imperator, hüh, dunkelrot . . .	0.50
Lofna, hüh, silberrosa mit weißem Spiegel . . .	0.50
Lord Raleigh, hüh, tiefveichenblau . . .	0.50
* Mandelduft, knh-hüh, hortensienrosa-lila . . .	0.80
Mrs. Ellen Willmott, hüh, hilarosa . . .	0.30
— Milly van Hoboken, hüh, leuchtend lachsrosa, großblumig . . .	0.50
Mme. Paul Dutrie, hüh, lichtestes Rosa . . .	0.50
* Nelkendom, knh, hellnelkenrosa . . .	1.—
Purpurmantel, brh, purpurviolett . . .	0.50
Sommerkleid, hüh, weiß, rosa getupft . . .	0.50
Thor, brh, dunkellachsrosa . . .	0.50
Wanadis, hüh, schieferblau, dunkles Auge . . .	0.50
Widar, brh, dunkellila, weißer Spiegel . . .	0.30

3. späte Zeitgruppe:

Adolf Adorno, hüh, orangescharlach . . .	0.70
* Erntefeu, brh, brandrot . . .	1.—
Marguerite Buchon, hüh, großblumig schneeweiß . . .	0.50
* Pfirsichpyramide, hüh, frischrosa, Stern dunkler . . .	0.30
* Schneewolke, fuh-knh 8/9, weißer Zwerg-Herbst-phlox . . .	1.50
* Septemberschnee, hüh, spätester Weißer . . .	1.25
* Spätrot, hüh, leuchtend blutrot . . .	1.25
Wiking, brh, rein leuchtend rosa, großblumig . . .	0.50
<b>Physostegia</b> = <i>Dracocephalus virginianus</i>	
<b>Platycodon</b> , Chinesische Ballonglocke O Δ	
grandiflorum Mariesi, knh 7/8, große blaue und weiße Schalen . . .	0.50
<b>Polemonium</b> , Himmelsleiter O Δ	
grandiflorum, hüh 5 rem., hellblau, großblumig . . .	0.20
— album, hüh 5 rem., schneeweiß . . .	0.20
— atrocoeruleum, knh 5 rem., dunkelblau . . .	0.20
<b>Richardsoni</b> , fuh 5/6 rem., lichtblaue, halbhängende große Schalenblüten . . .	0.40

**Polygonum**, Knöterich O Δ 1 Stück

affine, P 8/9, rosa Zwergkerzenknöterich . . .	0.30
bistorta superbum, knh 6, karminrosa Kolbenknöterich . . .	0.30
cuspidatum, mah 9/10, großer Dschungelknöterich sachalinense, mah 9/10, weißrosa Schaftknöterich sericeum, hüh 5/6, weißer Maiknöterich . . .	0.40 0.40 0.50

**Potentilla**, Fingerkraut O Δ

cinnerea, P 4/5, gelbes Frühlings-Aschenfingerkraut . . .	0.50
hybrida, knh 6/7 rem., halbgefüllt, rot und orange Töne gemischt . . .	0.50
nepalensis Mrs. Willmott, knh 6 rem., karminrosa pyrenaica, P 6/7, hellzitronengelb . . .	0.40 0.40
Roxanae, knh 6/7 rem., orangelachs, dunkles Auge ternata, P 5/6, goldgelbes Mai-Fingerkraut . . .	0.50 0.40

**Poterium**, Sanguisorbe O

obtusum, hüh 7/8, rosenroter Kölbl . . .	0.20
--	------

**Primula**, Primel O Δ 1

Blütezeit von März bis Juli.

1. frühe Zeitgruppe:

acaulis grandiflora, P 3/4, bunte Kissenprimel . . .	0.40
denticulata, gn 4/5, lavendelblaue Ballprimel . . .	0.40
— alba, weiße Ballprimel . . .	0.50
— atroviolacea, dunkellila Ballprimel . . .	0.60
Juliae, P 3/4, weinrote Teppichprimel . . .	0.40
vulgaris, P 3/4, echte gelbweiße Kissenprimel . . .	0.50

2. mittlere Zeitgruppe:

alpina, gn 4/5, echte gelbe Gebirgsaurikel, selten . . .	0.50
auricula grdf. = pubescens . . .	
cortusoides, fuh 5, fliederlila . . .	0.50
pruhoniana Arno von Oheimb, n 5, purpurn . . .	0.45
— Frühlingszauber, n 5, rosa . . .	0.45
— Gartenglück, n 5, weinrot . . .	0.45
— Lebensfreude, n 5, rubinviolett . . .	0.45
* — magenta, P 4/5, amarantrot, großblumig . . .	0.70
* — Marianne, fuh 4/5, purpurn, großblumig, langer Flor . . .	0.60
— Mrs. Mac Gillavry, n 5, großblumig, fliederrosa . . .	0.45
— Purpurkissen, P 4/5, leuchtend purpurner Teppich . . .	0.45
pubescens, n 5, große bunte Gartenaurikel . . .	0.50
rosea, n 4/5, rosenrote Rosenprimel . . .	0.50
veris elatior, n 4/5, bunte Gartenprimel . . .	0.30
— Mischung, n 4/5, Mischung bunter, niedriger und höherer Gartenprimel . . .	0.20

3. späte Zeitgruppe:

Bulleyana, fuh 6, nankinggelbe Etagenprimel . . .	0.50
* Cockburniana, fuh 5/6, leuchtend braun-orange Etagenprimel, zweijährig . . .	0.30
florindae, knh 6/8, großdoldige gelbe Sommerglockenprimel . . .	0.50
japonica, knh 5/7, amarantrote Etagenprimel . . .	0.50
pulverulenta, fuh 5/6, purpurrot . . .	0.50
* sikkimensis, fuh 6, große zarte Zitronenglockenprimel . . .	0.60

**Prunella**, Braunelle O Δ

grandiflora rosea, P 6/7, leuchtend lachsrosa . . .	0.30
---	------

**Pulmonaria**, Lungenkraut O ● Δ

azurea, fuh 4/5, Enzian-Lungenkraut . . .	0.40
rubra, fuh 4/5, rotes Lungenkraut . . .	0.30
sacharata, fuh 4/5, weißgeflecktes Laub, blau . . .	0.40
— Mrs. Moon, fuh 4/5, buntes Laub, rot und blau-grün . . .	0.50

**Pyrethrum** = *Chrysanthemum coccineum*

**Ranunculus**, Staudenranunkel O Δ

acer fl. pl., knh 6/7, gefüllt blühendes Goldknöpfchen . . .	0.20
bulbosus fl. pl., gn 6/7, großblumige gefüllte goldgrüne Biedermeieranunkel . . .	0.50

**Rheum**, Schmuckrhabarber O ●

palmatum tanguicum, mah 5/6, rosa-rot, tiefgezackte Blätter . . .	0.30
---	------

**Rodgersia**, Schaublatt O ● Δ

aesculifolia, brh 7, Kastanienblattstaude, creme-weiß . . .	0.50
---	------

**Empfänger unserer Blumen schrieben in den letzten Wochen:**

Ihre Schauanlagen sind ja fabelhaft. — Rittersporn und Phloxen gedeihen wunderschön. — Heute steht Ihr Rittersporn Überwinder mit zwei Riesenrispen in voller Blüte. Läßt grüßen. — Ich habe Heimweh nach den Rittersporn - Namensorten Ihrer Züchtung, die ich schon vor ca. 15 Jahren für meinen Württembergischen Garten bezog und hier nicht mit hernehmen konnte. — Mein vor 5 Jahren von Ihnen bezogener Rittersporn Berg-himmel hat 22 hohe Rispen, er war die Freude sämtlicher Umwohner. Auch die im Frühjahr 1933 bezogenen Stauden sind tadellos angegangen. — Das im Frühjahr gepfanzte Chrysanthemum Golden Rehaug hat seine Brüder vom vorigen Jahr fast überholt. Bei diesem Anlaß möchte ich Ihnen recht herzlich danken für alle von Ihnen ausgehenden Anregungen, sei es in Ihren mir so lieb gewordenen Büchern oder in der Gartenschönheit oder auch im letzten Wettbewerb, der eine ideale Sonntagsbeschäftigung war. Was wir Schönes im Garten haben, erinnert immer an Sie und baut gleichzeitig Brücken über die trennenden Grenzen der Länder. — Im März erhielt ich eine größere Staudensendung von Ihnen, alle Pflanzen sind gut angewachsen und war ich mit der Schnelligkeit der Übersendung und Verpackung sehr zufrieden. — Nachdem ich einige Monate die Entwicklung der von Ihnen bezogenen Pflanzen bzw. Stauden beobachtet und Ihnen meine Zufriedenheit zum Ausdruck bringen kann, habe ich für die Herbstpflanzung wiederum einige Wünsche. — Vor drei Jahren konsultierte ich Sie betr. der Zusammenpflanzung in einem Rundbeet. Ihr Arrangement hat sich als recht effektiv erwiesen, wie Sie aus einliegenden Bildern ersehen können. Auch haben die Kleopatranadeln (Eremurus) von Jahr zu Jahr schöner und kräftiger entwickelt. Ich lege noch ein Bildchen bei von zwei Gruppen von je drei Pflanzen Heracleum giganteum und lanatum, die ich seiner Zeit ebenfalls von Ihnen bezog und die heuer im dritten Jahr nach der Pflanzung trotz schlechtem Boden volle Schönheit erreicht haben. Ich habe alljährlich im Frühjahr sehr viel



Freude an der reizvollen Erscheinung von Oxalis adenophylla, die ich ebenfalls von Ihnen bezog. — Mit allen Pflanzen bin ich sehr zufrieden, wie immer. — Die von Ihnen gemachte Lieferung hat mich in jeder Weise befriedigt. Ich zweifle nicht, daß die bestellten Pflanzen von derselben Vorzüglichkeit sind wie die, die Sie mir bei der ersten Lieferung zukommen ließen. — Die Darwintulpenmischung und die verschiedenen Frühlingstulpen waren hinreißend schön und von unglaublicher Dauerhaftigkeit der Blüte und wurden viel bewundert. Von den Sommerphloxen sind alle sehr schön und haben mir schon im ersten Jahr herrliche Freuden bereitet. Ich kann Ihnen mitteilen, daß meine Pflanzen aus Ihrer „Billigen Ecke“ sich tadellos entwickelt haben und danke Ihnen hiermit bestens für die gute Erledigung meiner Bestellung. — Die erhaltenen Zwiebelgewächse fallen sehr gut aus, eine kräftige Ware, auch muß ich Ihnen mitteilen, daß die gesandte Rose New Dawn über 1½ m lange Triebe gemacht hat und eine Menge Blüten gebracht hat. — Meine Tochter bekam vor einiger Zeit Ihr Buch „Winterharte Blütenstauden und Sträucher“ geschenkt. Auch ich habe obiges Buch gelesen, das in so ausgezeichnete Weise den Gegenstand beherrscht und von einem enormen umfassenden Wissen zeugt, vor allem aber so vollendete Sprache führt, so poetisch, daß vieles sich wie ein schönes Gedicht liest. — Gestern hat mir Ihr in Sauberkeit, Ordnung und Schönheit strahlender Garten sehr viel Freude gemacht.

März bis Juni 1933

### Wenn Pflanzen krank sind,

so ist der natürlichste Weg der, uns möglichst unter Einsendung kranker Pflanzenteile darüber zu berichten. Dabei ist es wichtig, den Vorgang des Krankwerdens zu schildern, sowie auch etwas über den Standort zu sagen. Auf Grund reicher Erfahrungen sind wir in der Lage, fast in jedem einzelnen Falle Auskunft über die Krankheit und die Beseitigung derselben zu erteilen. Wir bitten lediglich, diesen Anfragen Rückporto beifügen zu wollen.

<b>Rudbeckia</b> , Sonnenhut O	1 Stück
laciniata, ümh 7/8, gefüllter Goldball . . . . .	0.20
nitida Herbstsonne, ümh 8/9, hellgelbe Herbst-Fallschirm-Rudbeckie . . . . .	0.35
purpurea = Echinacea	
speciosa, knh 7/9, (Newmanni) dunkeläugiger Goldsternsonnenhut . . . . .	0.30
<b>Sagina</b> , Sternemoos O Δ	
subulata, P 5/6, wintergrüner Rasen mit weißen Sternchen . . . . .	0.35
<b>Salvia</b> , Salbei O Δ	
officinalis, knh 6, immergrüner lila Würzsalbei . . . . .	0.30
verticillata, hüh 7/10, lilablühender Silbersalbei	0.40
virgata nemorosa superba, hüh 6 rem., braunviolettblauer Sommersalbei . . . . .	0.50
<b>Santolina</b> , Santoline O Δ	
pinnata, knh 6/7, dunkelgrünlaubige Elfenbeinsantoline . . . . .	0.50
tomentosa, knh 6/7, goldgelbe Silbersantoline . . . . .	0.50
<b>Satureja</b> , Bergminze O Δ	
montana, fuh 6/8, weiß-rosalila, duftende Lippenblütchen . . . . .	0.45
<b>Saxifraga</b> , Steinbrech O ● Δ	
Blütezeit von Ende März bis Anfang Juli	
1. frühe Zeitgruppe:	
apiculata, P 3/4, gelber Vorfrühlingssteinbrech . . . . .	0.45
Arendsi Blüenteppich, P 4/5, hellrosenrot . . . . .	0.50
— magnifica, P 4/5, großblumig, hellrosa . . . . .	0.50
* — Sonnentrotz, P 4/5, kräftig rosa, besonders sonnenwiderstandsfähig. . . . .	0.50
* decipiens Buchenlaub, P 4, maiengrünes Polster, cremeweiße Blüten . . . . .	0.40
— grandiflora, P 5, weißer Moos-Steinbrech . . . . .	0.30
— Sternbergi, P 5, weißer Zwerg-Polstersteinbrech . . . . .	0.50
2. mittlere Zeitgruppe:	
caespitosa, P 5/6, weißer später Moossteinbrech . . . . .	0.40
cuneifolia, gn 5, ledergrüne Rosetten, zierliche weiße Rispen . . . . .	0.30
Kingii, P 5, rotgrünes dichtes Moos, weiß . . . . .	0.40
muscoides, P 4/5, weißer Teppichsteinbrech . . . . .	0.30
trifurcata, P 6, später Schneesteinbrech . . . . .	0.50
umbrosa, fuh 5/6, lichtrosa Schattensteinbrech . . . . .	0.40
3. späte Zeitgruppe:	
Aizoon, P 5/6, weißer Rosettensteinbrech . . . . .	0.30
cochlearis, P 5/6, zierlichster Silberrosettensteinbrech, weiß . . . . .	0.40
Hostii altissima, knh 6/7, weiße Pyramiden . . . . .	0.30
lingulata superba, fuh 6, echter schmalblättriger Blaureif-Rosettensteinbrech, weiß blühend . . . . .	0.40
tenella, P 6, späteste weiße Polsterart . . . . .	0.50
Wildiana Andrewsii, knh 5/6, goldgrüne Rosetten, rosa blühend . . . . .	0.50
<b>Scabiosa</b> , Skabiose O	
caucasica, hüh 6 rem., zarthellblau . . . . .	0.40
— alba, knh 6 rem., Schneeskabiose . . . . .	0.30
<b>Scutellaria</b> , Helmkraut O Δ	
albida, P 6, cremeweiß . . . . .	0.30
baycalensis, fuh 7 rem., dunkellila . . . . .	0.40
<b>Sedum</b> , Staudensukkulente O ● Δ	
Blütezeit Mai bis Oktober	
1. frühe Zeitgruppe:	
ibericum, P 5/6, rosa Teppichsedum . . . . .	0.20
laconicum, P 6, weißrosa, wintergrün . . . . .	0.40
reflexum compactum, P 5/6, goldgelbes Schlangemoos-Sedum . . . . .	0.25
* — cristatum, P 6, braungrünes Hahnenkamm-sedum, grünlichgelb . . . . .	0.60
rupestre, P 6/7, silbergrau mit goldgelb . . . . .	0.20
Selskianum, P 6/7, gelbblühendes Schattensedum	0.40
spurium, P 6/7, rosa . . . . .	0.20
2. mittlere Zeitgruppe:	
altissimum, fuh 7, blaugrüne „Tannenbäumchen“, Blüte hellstrohgelb . . . . .	0.30
hybridum ochroleucum, P 6/7, goldgelb mit roten Spelzen, wintergrüner Teppich . . . . .	0.25
kamtschaticum fol. var., gn 7/8, gelbblühendes Buntblatt-Sedum mit roten Spelzen . . . . .	0.40
Middendorfinum, gn 6/7, braunlaubig, gelbbraun blühend . . . . .	0.40

<b>Sedum</b> (Fortsetzung)	1 Stück
nicaense, P 7, dunkelbraungrün, zitronengelb blühend . . . . .	0.20
oreganum, P 6/7, dichtes Rosettenpolster, goldgelb — atripurpureum, P 7, braunes Laub, goldgelbe Blüten . . . . .	0.30
— atripurpureum, P 7, braunes Laub, goldgelbe Blüten . . . . .	0.40
sarmentosum, gn 7/8, maiengrüne Ranken, hellgelbe Blüten . . . . .	0.30
3. späte Zeitgruppe:	
anacampseros, gn 8, silbergrau mit rosa . . . . .	0.30
* carpaticum, fuh 8, karminrosa Dolden . . . . .	0.40
Èwersi homophyllum, P 8, niedrigster aller Blau-teppiche, rosa . . . . .	0.50
— nanum, P 8, rosa über silberblau . . . . .	0.40
Fabaria, knh 8/9, lichtrosa Dolden . . . . .	0.20
maximum atripurpureum, fuh 8, braunes Laub, strohgelbe Blüten . . . . .	0.20
Sieboldi, gn 9/10, blaugrün, rot gesäumtes, rosa blühendes Oktobersedum . . . . .	0.40
spectabile Brillant, fuh 8/9, rubinrote Dolden . . . . .	0.40
— Carmen, knh 8/9, karminrot . . . . .	0.40
<b>Sempervivum</b> , Steinrose, Hauslauch O ● Δ	
Alle Arten P 6/7	
arachnoideum, braun, silber besponnen, rote Blüten . . . . .	0.30
globiferum, großrosettig, grünlich-rosa Blüten . . . . .	0.20
hybridum Alpha, groß, braunsilbern, besponnen . . . . .	0.40
— Beta, groß, purpurrot-silber . . . . .	0.40
Lamottiae, rot gespitzte, feste Rosetten . . . . .	0.20
pyrenaicum, groß, graugrünbraun . . . . .	0.30
tectorum, groß, grün mit roten Spitzen . . . . .	0.20
tomentosum, zierlich, braunviolett, weiß besponnen . . . . .	0.40
Mischung, buntgemischte Hybriden-Nachzucht . . . . .	0.20
<b>Senecio</b> , Greisenkraut O ●	
Clivorum und andere Arten = Ligularia	
tanguticus, brh 7/8, schwefelgelbe Fingerblatt-senecie . . . . .	0.40
<b>Sidalcea</b> , Kalifornische Malve O ●	
candida, knh 6/8, Schneemalve . . . . .	0.40
hybrida Brillant, hüh 6/8, leuchtend rot . . . . .	0.30
— Interlaken, hüh 6/8, lichtnelkenrot . . . . .	0.40
— Sussex Beauty, brh 7/8, leichtestes Rosa . . . . .	0.50
— Scarlet Beauty, knh 6/8, karminrot . . . . .	0.40
malviflora hybrida, hüh 6/8, rosenrote Mischung . . . . .	0.20
<b>Silene</b> , Schaumnelke O Δ	
alpestris = Heliosperma	
Schafta, P 8/9, altrosafarbenes Leimkraut . . . . .	0.40
<b>Sisyrinchium</b> , Binsenlilie O Δ	
graminoides, fuh 5/6, blaue Irisblüten . . . . .	0.40
<b>Solidago</b> , Goldrute O ●	
Blütezeit Juli bis November: n.w. = nicht wuchernd	
1. frühe Zeitgruppe:	
hybrida Goldstrahl, hüh 8 n.w., große breite Ruten . . . . .	0.30
— Mimosa, brh 8, tiefgelb . . . . .	0.30
— Perkeo, knh 7/8 n.w., gelber Goldrutenzwerg . . . . .	0.30
— Schwefelgeisir, mah 7/8, hellzitronengelb . . . . .	0.30
2. mittlere Zeitgruppe:	
* brachystachia, fuh 8/9 n.w., goldgelbe Steingarten-Goldrute . . . . .	0.40
hybrida Goldfontaine, mah 9, tiefgoldgelb . . . . .	0.20
— Sonnensprudel, mah 9, reinsonnengelb . . . . .	0.20
Shorti praecox, mah 9, frühe Königsgoldrute . . . . .	0.30
3. späte Zeitgruppe:	
hybrida Sonnenwende, mah 9/10, leuchtend gelb . . . . .	0.20
— Spätgold, knh 10 n.w., goldgelb, später Zwerg . . . . .	0.30
Shorti, ümh 10/11, große späte Königs-Goldrute . . . . .	0.30
<b>Spiraea</b> = Filipendula	
<b>Stachys</b> , Ziest O ● Δ	
Betonica robusta, knh 6, rosa Riesenschmucknessel . . . . .	0.30
lanata, knh 6/7, hellblauer Silberwollziest, Eselsohr . . . . .	0.30
<b>Statice</b> , Strandschleier O Δ	
dumosa, fuh 7/8, weißsilberne Kugel-Statice . . . . .	0.40
latifolia, knh 7/9, lila Strandfieder . . . . .	0.30
* — Violetta, knh 8, dunkellila . . . . .	1.—
Limonium, knh 8/10, großblättriger Widerstoß, lila . . . . .	0.30



<b>Teucrium</b> , Gamander O Δ	1 Stück
Chamaedrys, fuh 6/9, wintergrüner, rosafarbener Dauerblüher für Heidegarten und Beeteinfassung	0.25
<b>Thalictrum</b> , Amstelraute O Δ	
aquilegifolium, hüh 5/6, lila oder weiße Pinselblüten	0.45
<b>Thymus</b> , Thymian O Δ	
hybridus Golden Dwarf, P 6/7, Zwerggoldthymian	0.50
serphyllum albus, P 6/7, Schneethymian	0.40
— roseus, P 6/7, Rosen-Thymian	0.40
— splendens, P 6/7, Karminthymian	0.40
<b>Tradescantia</b> , Dreimasterblume O Δ	
Hutchinsoni, knh 5 rem., großblumig, zartrosalila	0.30
virginiana albiflora, knh 6/9 rem., weiß mit lila Staubfäden	0.30
— atrocoerulea, knh 5/9, tiefleuchtendblau	0.40
— lilacina, knh 5/6 rem., warmlavendellila	0.30
— rosea, knh 6/9 rem., altrosafarben	0.30
<b>Tricyrtis</b> , Dreihöckerblume O Δ	
hirta, hüh 8/10, weiß-rosa punktiert	0.40
macropoda, knh 8/10, rosa-braun	0.40
<b>Tritoma</b> = Kniphofia	
<b>Trollius</b> , Goldranunkel O Δ	
europaeus hybridus, knh 4/6, gelbe Farben gemischt, gefüllt	0.55
hybridus Earliest of All, knh 4/5 rem., hellgelb	0.60
— Empire Day, hüh 5, großblumig, zitronengelb	0.80
— Golden Wave, fuh 5, niedriger Goldtroll	0.80
— Goldquelle, knh 5 rem., großblumig, dunkelgelb	0.80
— Orange Globe, knh 5 rem., orangegoldne Ballblumen	0.80
japonicus Excelsior, knh 5/6 rem., dunkelorange	0.80
<b>Tunica</b> , Felsennelke O Δ	
saxifraga plena, gn 6/7 rem., rosa, dichtgefüllte Blüten	0.50
<b>Verbascum</b> , Königskerze O	
hybridum Cotswold Queen, brh 6/7 rem., bernsteinbraun	0.40
— densiflorum, brh 6/7 rem., gelbbraun, lila Auge	0.40
* Gainsborough, brh 6/8, neue Zitronenfalter-Königskerze	1.—
olympicum, ümh 6/7, zitronengelbe Kandelaber-Königskerze, zweijährig	0.30
pannosum, mah 6/7, silberwollige Goldkönigskerze	0.40
phoeniceum, hüh 6/8, violett-rosa	0.40
<b>Verbena</b> , Staudenverbene O ●	
paniculata, mah 6/8, violett-purpurne Rispen	0.20
<b>Veronica</b> , Ehrenpreis O Δ	
armena, P 4/6, blauer Netzblatt-Ehrenpreis	0.30
fruticans, P 6/7, tiefblauer Polster-Ehrenpreis	0.40
gentianoides, knh 5/6, porzellanblau	0.30
incana, fuh 6/7, silbernes Laub, dunkelblaue Ähren	0.50
latifolia Shirley Blue, fuh 6, tief leuchtend enzianblau	0.40
* longifolia Hendersoni, knh-hüh 8, tiefdunkelblau	0.70
prostrata alba, P 5/6, weißer Teppich-Ehrenpreis	0.35
— pallida, P 5/6, blaßporzellanblau	0.35
— rupestris, P 6/7, Enzian-Ehrenpreis	0.35
spicata, fuh 6/7, blauer Kerzen-Ehrenpreis	0.25
— alba, knh 6/9, weiße Spitz-Ährenveronica	0.25
— rosea Erica, fuh 7, tiefrosa	0.40
virginica, hüh 8/9, porzellanfarben-lila	0.25
<b>Vinca</b> , Immergrün O ● Δ	
major, knh 6/8, langrankiges Riesenimmergrün, blau	0.50
— variegata, buntes Riesenimmergrün, blau	0.50
minor, gn 4/5, blaues Zwergimmergrün	0.40
<b>Viola</b> , Veilchen O Δ	
cornuta alba, gn 4/5 rem., weißes Hornveilchen	0.50
— G. Wermig, gn 5 rem., helllila	0.40
— Hansa, gn 5 rem., reinblau, weißes Auge	0.40
— W. H. Woodgate, gn 4/5 rem., tieflila, großblumig	0.50
gracilis Lord Nelson, gn 5 rem., sammetdunkelviolett	0.50
odorata albiflora, gn 4/5, weißes Duftveilchen	0.30
— Czaritz, gn 5, rosa, reichblühend	0.30
— Königin Charlotte, gn 4/5, violett	0.30
* — plena, gn 5, dunkelblau gefüllt	0.50
papilionacea, fuh 5/6, blaues Pfingstveilchen	0.20

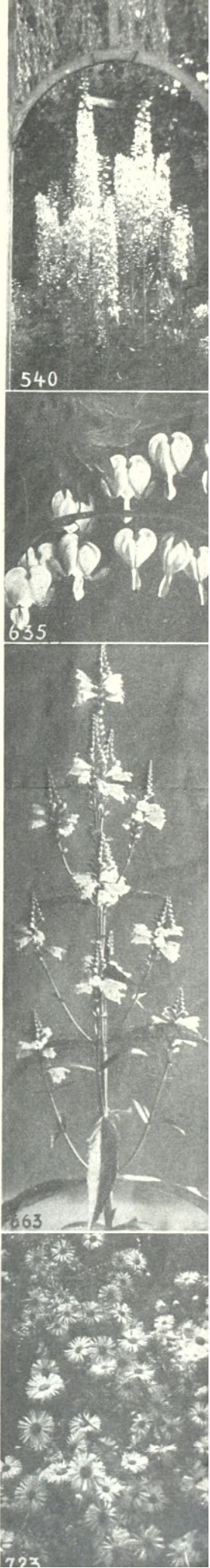
<b>Viscaria</b> , Pechnelke O Δ	1 Stück
viscosa splendens fl. pl., knh 5/6, leuchtend karminrot, gefüllt	0.30
<b>Wahlenbergia</b> = Platycodon	
<b>Waldsteinia</b> , Golderdbeere O ● Δ	
geoides, fuh 4/5, goldgelber Schattenblüher	0.40
ternata, gn 4/5, gelber Bodenranker	0.40
<b>Wulfenia</b> , Wulfenie O ● Δ	
* carinthiaca, fuh 5/6, blaue Nesselblüten	0.40
<b>Yucca</b> , Palmilie O	
filamentosa, brh 7, weißgrüne Lilienglocken	0.80

## Winterharte Schmuckgräser

sind den meisten Gärten eine noch unbekanntes Welt, obgleich sie zehn Jahr und länger ohne jede Pflege an ihren Gartenplätzen aushalten. Wir fügen unserer Sammlung wieder drei wesentliche Gräser hinzu. Rutenhirse, Bambushirse und Plattährengras.	
<b>Arrhenatherum</b> , Knollenbandgras O Δ	
bulbosum variegatum, fuh, weißgrün, nicht wuchernd	0.30
<b>Avena</b> , Hafer O Δ	
candida, brh 6/7, Blaustrahlhafer	0.40
<b>Briza</b> , Zittergras O ● Δ	
media, knh 6/7, braune Schmuckrispen, trocken haltbar	0.20
<b>Carex</b> , Segge O ● Δ	
latifolia, fuh, Hirschzungensegge	0.40
Morrowii, fuh 4/5, immergrüne Japansegge	0.60
pendula, knh, wintergrüne Riesen-Waldsegge	0.30
plantaginea, knh 7/8, grüne Schleppensegge	0.25
<b>Deschampsia</b> , Schmiele O ●	
caespitosa, brh 6/7, amethystfarbene Schmuckrispen	0.30
<b>Elymus</b> , giganteus, hüh, seltener blauer Riesenstrandhafer	0.40
— glaucus, knh, wuchernder blauer Strandhafer	0.30
<b>Eulalia</b> = Miscanthus	
<b>Festuca</b> , Schwingel O Δ	
alpina, P 6/7, Alpenröschenschwingel	0.30
* Crinum Ursi, P 7/8, dunkelgrünes Bärenfellgras	0.40
glauca, P 7/8, stahlblauer Schwingel	0.40
ovina glauco-pallens, fuh 7, mattblau	0.40
<b>Glyceria</b> , Schwadengras O	
spectabilis variegata, knh, gelblichgrün bandiert	0.50
<b>Juncus</b> , Meerbinse O ●	
glaucus, knh, blaue Krimbinse	0.20
supinus, knh, wintergrünblaue Schmuckbinse	0.30
<b>Luzula</b> , Marbel O ● Δ	
silvatica, knh, 5/6 immergrüne Breitblattmarbel	0.40
<b>Miscanthus</b> , Chinesisches Schilf O	
sinensis gracillimus, mah, chinesische Eulalie	0.70
sacharifer, mah 8/9, Silberschilf, trocken haltbar	0.40
<b>Panicum</b> , Hirse O	
* clandestianum, hüh 7, breitblättrige Bambushirse	0.70
* — virgatum, brh 8/9, Rutenhirse	0.70
<b>Phalaris</b> , Riesenbandgras O	
arundinacea variegata, hüh 8/9, weißgrünes Bandgras	0.20
— picta, hüh 8/9, Goldflammen-Bandgras	0.20
<b>Stipa</b> , Pfriemengras O	
americana, knh, Becherpfrieme	0.30
gigantea, hüh 7/8, silbernes Greisenhaar	0.50
<b>Uniola</b> , Plattährengras O	
* latifolia, hüh 8/9, maiengrün	0.70
<b>Weingaertneria</b> , Heidestrahl O Δ	
canescens, P 6/7, blaugrünes Heidebüschelgras	0.40

## Winterharte Wasserpflanzen O ●

Nachstehende Sorten können auch im Herbst gepflanzt werden:	
<b>Butomus umbellatus</b> , hüh 6/7, rosa Schwanenbinse	0.40
<b>Hippuris vulgaris</b> , Wassertanne	0.20
<b>Iris pseudacorus</b> , brh 5/6, gelbe Wasserlilie	0.40
<b>Sagittaria sagittifolia</b> , knh 6/7, weißblühendes Pfeilkraut	0.40
<b>Typha latifolia</b> , brh, brauner Rohrkolben	0.40







## Winterharte Kakteen O

verlangen für ihre stärkste Wirkung im Garten nicht mehr als eine kleine flache, sonnige Steingartenpartie. Schöne Nachbarpflanzen sind Yucca, bestimmte Sedum und Sempervivum, Evonymus vegata, Oenothera missouriensis, Cytisus decumbens und edle Allium.

Alle Arten blühen, wenn nicht anders angegeben, in gelben Farbtönen

<b>Opuntia humifusa</b> , großer Feigenkaktus . . . . .	1.—	
— <b>humilis</b> , zierliche Walzenfeigen . . . . .	1.—	
— <b>missouriensis</b> , missourischer Feigenkaktus . . . . .	1.—	
— <b>polyacantha</b> , gelborange blühend . . . . .	1.—	
— <b>albispina</b> , silberglänzende Stacheln . . . . .	1.—	
— Mischung verschiedener Formen . . . . .	0.75	

## Winterharte ausdauernde Blumenzwiebel

Man legt Blumenzwiebel durchschnittlich etwa 3mal so tief als die Zwiebel stark ist; mindestens aber 5 cm, höchstens dagegen 15—20 cm.

Die Zentimeterziffern geben die Höhe, die anderen die Blütezeit an nach dem Schlüssel 1 = Januar, 2 = Februar usw.

### 1. Herbstblühende Zwiebel- und Knollengewächse

<b>Colchicum</b> , Zeitlose O D Δ		
<b>Agrippinae</b> , helllila-rosa, Schachbrett-Herbstzeitlose . . . . .	1 Stck. 10 Stck.	0.60 5.40
— <b>autumnale</b> , lilarosa Herbstzeitlose . . . . .		0.20 1.80
— <b>album</b> , Schnee-Herbstzeitlose . . . . .		0.20 1.80
* — <b>fl. pl.</b> , lilarosa gefüllt . . . . .		0.20 1.80
— <b>Bornmülleri</b> , riesenblumig, helllila . . . . .		0.55 5.—
— <b>hybridum Conquest</b> , dunkellila Riesenherbstzeitlose . . . . .		1.75 15.75
* — <b>Danton</b> , Rubin-Herbstzeitlose . . . . .		1.50 13.50
— <b>Lilac Wonder</b> , Riesen-Fliederherbstzeitlose . . . . .		1.20 10.80
* — <b>Violett Queen</b> , dunkelviolette Riesenherbstzeitlose . . . . .		1.50 13.50
— <b>speciosum</b> , lila mit großem weißen Kelch . . . . .		0.40 3.60
* — <b>album</b> , Riesen-Schnee-Herbstzeitlose . . . . .		2.50 22.50
— <b>atrorubens</b> , roteste Herbstzeitlose . . . . .		0.60 5.40

<b>Crocus</b> , Safran O D Δ		
* <b>hiemalis</b> , weißer Winterkrokus . . . . .		0.35 1.15
— <b>ochroleucus</b> , cremeweißer Herbstsafran . . . . .		0.40 3.60
* <b>pulchellus</b> , herbstlicher Rosenkrokus . . . . .		0.45 4.05
— <b>speciosus</b> , stahlblauer Herbstsafran . . . . .		0.07 0.60
— <b>albus</b> , Herbst-Schneekrokus . . . . .		0.35 3.15
— <b>gemischt</b> , bunte Töne . . . . .		0.07 0.60
— <b>zonatus</b> , rosalila, goldner Ring . . . . .		0.07 0.60

<b>Cyclamen</b> , Alpenveilchen O D Δ		
<b>europaeum</b> , 8/9, winterhartes rosa Duftalpenveilchen . . . . .		0.30 2.70
— <b>hederaefolium</b> , 9/10, großblumiges rosa Efeublatt-Alpenveilchen . . . . .		0.40 3.60

* <b>Leucojum</b> O D Δ		
— <b>autumnale</b> , herbstblühender Märzbecher, lichtweiß . . . . .		0.30 2.70

<b>Sternbergia lutea</b> , fuh 8/9, goldgelbe Narzissenzeitlose . . . . .		0.25 2.25
---	--	-----------

### 2. Vorfrühlings- und Frühlings-Zwiebelgewächse

<b>Allium</b> , Schmucklauch O Δ		
— <b>albopilosum</b> , knh 6, dunkellila Spritz-Raketen-Schmucklauch . . . . .		0.50 4.50
— <b>flavum</b> , fuh 7/8, Hängeglocken-Schwefellauch . . . . .		0.07 0.60
— <b>karatawiense</b> , fuh 5/6, rosafarbener Blauzungen-Kugel-Schmucklauch . . . . .		0.18 1.60
— <b>luteum</b> , knh 6/7, zierlicher Goldlauch . . . . .		0.07 0.60
— <b>Ostrowskianum</b> , fuh 5/6, indigo-rosa Rosenlauch . . . . .		0.08 0.70

<b>Anemone</b> , Frühlingswindröschen O D Δ		
* <b>appennina</b> , 15 cm 3/4, hellblaue Strahlenanemone . . . . .		0.10 0.90

<b>Anemone</b> (Fortsetzung)		1 Stck. 10 Stck.
* — <b>alba</b> , 15 cm 3/4, weiße Strahlenanemone . . . . .		0.10 0.90
— <b>blanda atrocoerulea</b> , 15 cm 3/4, tiefblaue Strahlen-Anemone . . . . .		0.25 2.25
— <b>coerulea</b> , leuchtend azurblau . . . . .		0.17 1.50
— <b>rosea</b> , Rosen-Anemone . . . . .		0.14 1.25
— <b>Farbenmischung</b> . . . . .		0.13 1.15
— <b>fulgens</b> , fuh 5/6, blutrote Schalenanemone . . . . .		0.08 0.70
— <b>memorosa grandiflora</b> , 15 cm 3/4, großblumiges weißes Buschwindröschen . . . . .		0.08 0.70
— <b>ranunculoides</b> grdf., großes Gold-Windröschen . . . . .		0.08 0.70

<b>Bulbocodium</b> , Lichtblume O ● Δ		
— <b>vernum</b> , 15 cm 3/4, Rosa-Frühlingszeitlose . . . . .		0.45 4.15

<b>Chionodoxa</b> , Schneeglantz O ● Δ		
— <b>luciliae</b> , 10 cm 3/4, leuchtend blau, weißes Auge . . . . .		0.06 0.50
— <b>gigantea</b> , großglockiger Flieder-Schneeglantz . . . . .		0.08 0.70
— <b>sardensis</b> , tiefzianblau . . . . .		0.07 0.50

<b>Crocus</b> , Safran O D Δ, 10 cm, 3/4		
* <b>chrysanthus Moonlight</b> , edles Mondlichtgelb, oliv Kehle . . . . .		0.60 5.40
— <b>Imperati</b> , lila, braungestreifter Vorfrühlingskrokus . . . . .		0.13 1.15
— <b>Sieberi</b> , zartes Helllila, früh . . . . .		0.15 1.35
— <b>Susianus</b> , früher Goldlackkrokus . . . . .		0.10 0.90
— <b>Thomassinianus</b> , Lavendelsafran . . . . .		0.08 0.70
— <b>versicolor</b> , lila Streifen-Safran . . . . .		0.09 0.80
— <b>vernum Agnes</b> , lavendelfarbener Riesenkrokus . . . . .		0.08 0.70
— <b>King of the White</b> , Riesenschneekrokus . . . . .		0.08 0.70
— <b>Largest Yellow</b> , großer Goldkrokus . . . . .		0.08 0.70
— <b>purpureus grandiflorus</b> , großer Veilchenkrokus . . . . .		0.08 0.70
— <b>Queen of the Blue</b> , schönster blauer Krokus . . . . .		0.08 0.70
— <b>Mischung aller Farben</b> . . . . .		0.06 0.50

<b>Corydalis</b> , Lerchensporn O D Δ		
* <b>Cava</b> , fuh 4/5, dunkellila Wald-Lerchensporn . . . . .		0.50 4.50
* <b>alba</b> , fuh 4/5, Schneelerchensporn . . . . .		0.50 4.50
* <b>nobilis</b> , knh 4/5, großer Goldlerchensporn . . . . .		0.60 5.40
— <b>transylvanica</b> , 20 cm 3/5, bunter Knollen-Lerchensporn . . . . .		0.12 1.10

<b>Cyclamen</b> , Vorfrühlingsalpenveilchen O ● Δ		
— <b>Coum</b> , gn 3/4 leuchtend rosa, dunkles Auge . . . . .		0.80 7.20
— <b>Atkinsi</b> , gn 2/3, karminrosa . . . . .		0.80 7.20

<b>Eranthis</b> , Winteraconit O ● Δ		
— <b>hiemalis</b> , 5 cm 2/3, goldgelbe Schalenblüten . . . . .		0.06 0.50

<b>Eremurus</b> , Lilienschweif O		
— <b>Bungei</b> , brh 6, leuchtend orange-gelb . . . . .		2.50 22.50
— <b>Olgae</b> , mah 6/7, später Schneeschweif . . . . .		3.— 27.—
— <b>robustus</b> , rosa Riesenschweif . . . . .		3.— 27.—
* <b>Shellford hybrida</b> , mah 6/7, weiß, cremegelb, rosa, goldgelb und orange gemischt . . . . .		3.— 27.—

<b>Fritillaria</b> , Frühlings-Lilie O ● Δ		
— <b>imperialis</b> Aurora, hüh 4/5, orangefarbene Kaiserkrone . . . . .		1.— 9.—
— <b>Yellow King</b> , Goldkaiserkrone . . . . .		1.50 13.50
— <b>Rex</b> , Blutkaiserkrone . . . . .		1.20 10.80
— <b>meleagris</b> , knh 4/5, violettrosa „Kiebitzeier“ . . . . .		0.07 0.60
— <b>alba</b> , Schnee-Schachbrettblume . . . . .		0.10 0.90

<b>Galanthus</b> , Schneeglöckchen O ● Δ		
— <b>nivalis</b> , 15 cm 1/2, reichblumiges Winter-Schneeglöckchen . . . . .		0.08 0.70
— <b>Elwesi</b> , Großes Frühlings-Schneeglöckchen . . . . .		0.08 0.70

<b>Hyazinthe</b> , Gartenhyazinthe O ● Δ		
— <b>15—25 cm</b> , April—Mai, stark duftend		
— <b>orientalis</b> Daylight, orangerosa . . . . .		0.35 3.15
— <b>Dr. Lieber</b> , lichtet Hellblau . . . . .		0.35 3.15
— <b>Indigo King</b> , tiefindigoviolett . . . . .		0.35 3.15
— <b>King of the Blue</b> , ultramarinblau . . . . .		0.35 3.15
— <b>La Victoire</b> , schönste tiefrote . . . . .		0.35 3.15
— <b>L'innocence</b> , Schnee-Hyazinthe . . . . .		0.35 3.15
— <b>Queen of the Blue</b> , himmelblau . . . . .		0.35 3.15
— <b>Queen of the Pinks</b> , nelkenrosa . . . . .		0.35 3.15
— <b>Yellow Hammer</b> , Goldhyazinthe . . . . .		0.35 3.15
— <b>Miniatur</b> , schönste Farben gemischt . . . . .		0.17 1.50



<b>Iris</b> , Zwiebelwertlilie OΔ, knh 6/7	1 Stck.	10 Stck.
anglica Dora, englische Schnee-Iris . . . . .	0.10	0.90
— Giant, tiefdunkelwarmblau . . . . .	0.10	0.90
— Lamartine, weiß mit karminrosa . . . . .	0.10	0.90
— Proserpine, weinrot-violett . . . . .	0.10	0.90
hispanica Belle Chinoise, knh 5/6, Gold- orchideenschwertlilie . . . . .	0.05	0.45
— King of the Blues, leuchtend blau . . . . .	0.05	0.45
— Mozart, weiß mit porzellanlila . . . . .	0.05	0.45
— Thunderboldt, olivgoldbraun . . . . .	0.05	0.45
hollandica Imperator, knh 5/6, leuchtend blau, goldner Schlund . . . . .	0.05	0.45
— Yellow Queen, Schwefel-Schwertlilie . . . . .	0.05	0.45
— Rembrandt, Veilchen-Schwertlilie . . . . .	0.05	0.45
reticulata, fuh 3/4, leuchtend dunkelblaue Vorfrühlings-Schwertlilie mit gelber Zunge . . . . .	0.25	2.25
— Farbmischung . . . . .	0.20	1.80

<b>Leucojum</b> , Märzbecher OΔΔ		
vernum, 15 cm 3/4, cremeweiße Glocken mit grünen Tupfen . . . . .	0.07	0.60

<b>Muscari</b> , Traubenhyazinthe O●Δ		
azureum, 15 cm 4/5, azurblaue Perl- hyazinthe . . . . .	0.06	0.50
botryoides, dunkelblau großblumig . . . . .	0.06	0.50
— album, Schneetraubenhyazinthe . . . . .	0.07	0.60

<b>Narzissus</b> , Osterglocke, Narzisse OΔΔ		
bulbocodium, 20 cm 4/5, goldgelbe Zwerg- duftazette . . . . .	0.17	1.50
minor, 15 cm 3/4, goldene Trompeten- narzisse . . . . .	0.20	1.80
odoris, 30 cm 4/5, orange gelb, stark duftend	0.12	1.10
poeticus ornatus, knh 5, schneeweiße, rot- gerandete Dichter- oder Pfingstnarzisse	0.09	0.80

<b>Trompetennarzissen</b> OΔ, knh 4/5		
Golden Spur, warmgelb, sehr früh . . . . .	0.16	1.45
Lord Kitchener, tieforange gold . . . . .	0.20	1.80
Mrs. E. H. Krelage, Elfenbein-Trompete . . . . .	0.22	2.—
Sulphur Beauty, weiße Krone, schwefelgelbe Trompete . . . . .	0.22	2.—
* The Commodore, neue Schneetrompete . . . . .	0.60	5.40
Wawerens Riese, großblumig, chrom- und goldgelb . . . . .	0.25	2.25

<b>Schalennarzissen</b> OΔΔ, knh 4/5		
* Babylon Beauty, schneeweiß mit orangerot	0.20	1.80
Bernardino, alabasterweiß, goldgelb, orange gerandet . . . . .	0.16	1.45
Brilliant, zitronengelb, Schale goldgelb mit scharf orangerot . . . . .	0.20	1.80
Luzifer, weiß mit okerrot . . . . .	0.13	1.15
Southern Gem, silberweiß mit schwefelgelb	0.13	1.15
Weißer Königin, schneeweiß mit zartzitronen- gelb . . . . .	0.17	1.50

<b>Straußnarzissen</b> , Tazetten OΔΔ, knh 5		
poetaz Clondyke, dunkelschlüsselblumen- gelb . . . . .	0.17	1.50
— Elvira, weiß mit gelb . . . . .	0.13	1.15
— Raphael, weiß mit orangegold . . . . .	0.20	1.80
— Mischung vieler Farben . . . . .	0.13	1.15
triandrus albus, schneeweiße Duftazette . . . . .	0.17	1.50
* — Thalia, duftende Elfenbeintazette . . . . .	0.20	1.80

<b>Ornithogalum</b> , Stern von Bethlehem OΔ		
umbellatum, 15 cm 5/6, Schneestern . . . . .	0.06	0.50

<b>Oxalis</b> , Sauerklee OΔ		
adenophylla, 5 cm 5/6, große rosafarbene Phloxblüten, silbrig gefaltetes Laub . . . . .	0.25	2.25

<b>Scilla</b> , Meerzwiebel O●Δ		
bifolia, 10 cm 3/4, enzianblaue Vorfrühlings- scilla . . . . .	0.08	0.70
campanulata Großglockner, fuh 5, stahl- blaue Glockenscilla . . . . .	0.10	0.90
— Rosenglocke, amethystrosa . . . . .	0.10	0.90
— Schattenblau, dunkelblau . . . . .	0.10	0.90
— Schneetraube, schneeweiß . . . . .	0.10	0.90
— Mischung aller Farben . . . . .	0.08	0.70
sibirica, tiefblaue Zwergscilla . . . . .	0.05	0.45

<b>Tulpen</b> O	1 Stck.	10 Stck.
1. früheste einfach blühende Zwergtulpen, 20 cm, Anfang bis Mitte April erblühend:		
Duc van Tholl Primrose, primelgelbe Vor- frühlingstulpe . . . . .	0.14	1.25
— Oranje, leuchtend orange . . . . .	0.12	1.10
— Scharlach, leuchtend blutrot . . . . .	0.09	0.80
— Schneeweiß, leuchtend weiß . . . . .	0.10	0.90

2. Mitte April erblühende große Tulpen knh O		
Artis, dunkelblutrot . . . . .	0.10	0.90
Flamingo, leuchtend rosa . . . . .	0.10	0.90
Fred Moore, braunorange . . . . .	0.10	0.90
Gelber Prinz, warmgelb . . . . .	0.12	1.10
Kaiserkrone, rot, gelb geflammt . . . . .	0.13	1.15
La reine maxima, schneeweiß . . . . .	0.10	0.90
Prinz von Österreich, orange-scharlach . . . . .	0.10	0.90
Wouwerman, dunkelviolett . . . . .	0.13	1.15

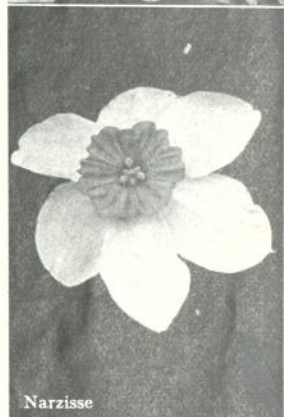
3. Darwintulpen, Blütezeit Mitte bis Ende Mai, hüh O		
Bouton d'or, ockergelb . . . . .	0.10	0.90
Clara Butt, atlachsrosa . . . . .	0.09	0.80
Dream, fiederlila . . . . .	0.11	1.—
Frans Hals, tiefblauviolett . . . . .	0.11	1.—
Isis, brennend blutrot . . . . .	0.11	1.—
La Tulipe Noire, tief schwarz . . . . .	0.11	1.—
Pride of Haarlem, scharlachrot . . . . .	0.11	1.—
Professor Rauwenhoff, glühend rubin . . . . .	0.09	0.80
Roi de'Islande, leuchtend blaurosa . . . . .	0.11	1.—
Mischung reichen Farbenspiels . . . . .	0.07	0.60

4. Breeder-, Papagei- und Rembrandttulpen, Blütezeit bis Ende Mai, hüh O		
Dom Pedro, schokoladenbraun . . . . .	0.15	1.35
Golden Bronze, oliv-goldbronze . . . . .	0.15	1.35
Louis XIV, pflaumenblau mit oliv . . . . .	0.15	1.35
Scarlet Perfection, knallrot . . . . .	0.15	1.35
Souvenir, goldrot . . . . .	0.15	1.35
Breedertulpen Farbmischung . . . . .	0.12	1.10
Rembrandttulpen Farbmischung, fast alle Töne, bunt gestreift . . . . .	0.15	1.35
Papageitulpen gemischt . . . . .	0.15	1.35

5. Lilienblütige Tulpen, Blütezeit Mitte bis Ende Mai, hüh O		
Adonis, leuchtend rosenrot, neu . . . . .	0.18	1.60
Alaska, zarthellgelb, neu . . . . .	0.18	1.60
Artemis, glühend weinrot . . . . .	0.13	1.15
Eclipse, orange gelb, rosa Schein, neu . . . . .	0.18	1.60
elegans alba, schneeweiß, rot gerandet, neu	0.20	1.80
fulgens, glühend scharlach . . . . .	0.13	1.15
Picotee, weiß mit rosa Rand . . . . .	0.13	1.15
Retroflexa, leuchtend gelb . . . . .	0.15	1.35
Sirene, leuchtend karminrosa . . . . .	0.13	1.15
Mischung edler warmer Farben . . . . .	0.13	1.15

6. Cottage Tulpen, Blütezeit Mai—Juni, knh-hüh O		
Carrara, schneeweiß, großblumig . . . . .	0.22	2.—
Dido, innen goldorange, außen lachsrosa . . . . .	0.20	1.80
General French, karminrot . . . . .	0.18	1.60
Grenadier, leuchtend hellorange gelb . . . . .	0.15	1.35
Lemon Queen, Mondlichttulpe . . . . .	0.16	1.45
Venus, riesenblumig, tiefrosalila . . . . .	0.20	1.80
Walter T. Ware, goldgelb, zierlich . . . . .	0.16	1.45
Mischung vieler schönster Farben . . . . .	0.11	1.—

7. Wildtulpen für den Garten OΔ		
Clusiana, knh 5/6, Sterntulpe, innen weiß mit zartrosa, violettes Auge . . . . .	0.25	2.25
chrysantha, knh 5/6, goldgelb mit rot . . . . .	0.25	2.25
Eichleri, knh 5, glühend blutscharlach . . . . .	0.20	1.80
Forsteriana, hüh 5, orangescharlach, König der Wildtulpen . . . . .	1.50	13.50
Greigii, knh 5/6, rubinscharlach, geflecktes Laub . . . . .	0.80	7.20
Kaufmanniana, fuh 3/4, hellgelbe Vorfrüh- lingstulpe, außen rötlich . . . . .	0.20	1.80
Micheliana, knh 5, blutscharlachrot, schwar- zer gelb gerandeter Schlundfleck . . . . .	0.80	7.20
praecox, fuh 4/5, brandrot, früh . . . . .	0.40	3.60
sylvestris, fuh 5/6, gelbe Hängertulpe . . . . .	0.18	1.60





bieten wir in bestbewährten, teils seltenen und mit Recht überall gefeierten Sorten, wie Felsenbirne, Azaleen, Berberitzen, Fliederspeer, Gewürzstrauch, Hartriegel, Bluthasel, Japanquitten, Deutzien, Ölweide, Pfaffenhütchen, Forsythia, Stranddorn, Goldregen, Jasmin, Schmuckkäpfel- und Kirschen, Alpenrosen, Spiraen, Flieder u. a. m. an.

Kostenlose Sorten- und Beschreibungstiste auf Anfrage

## Winterharte Zwerg-Laubgehölze

alle Sorten O; unersetzbar im Steingarten und an vielen anderen Gartenplätzen. Sie enthalten Dauerschätze von unglaublich tiefer Verschiedenheit und Mannigfaltigkeit.  
Die Zentimetermaße geben die Verkaufsgröße an.

<b>Acer palmatum atropurpureum</b> , japanischer Blut-ahorn	30—40 cm	1 Stück 5.—
— <b>dissectum rubrifolium</b> , roter Schlitzahorn	30—40 cm	6.—
— <b>viride</b> , japanischer Smaragdahorn	30—40 cm	6.—
* — <b>japonicum aureum</b> , echter Gold-Zwergahorn	30 cm	6.—
<b>Azalea amoena</b> , karminrote Kurume-Azalea	30—40 cm	4.50
<b>Berberis buxifolia nana</b> , wintergrüne Kugelberberitze		0.60
* — <b>stenophylla autumnalis</b> , wintergrüne Oktoberberberitze, goldgelb		2.50
— <b>Thunbergi atropurpurea</b> , rotblättrige, gelbblühende Strauchberberitze	40—50 cm	1.—
* <b>Betula nana</b> , Zwergbirke	30—40 cm	3.—
<b>Cotoneaster adpressa</b> , wintergrüne Teppichmispel	15 cm	1.25
— <b>congesta</b> , Zwergbeerenmispel	15 cm	1.25
— <b>Dammeri (humifusa)</b> , kriechende Felsenmispel	15 cm	1.25
— <b>horizontalis</b> , rotfrüchtige Fächer-Felsenmispel	20—40 cm	1.—
* — — <b>variegata</b> , weißbuntblättrig, sehr selten	40—60 cm	1.25
— <b>microphylla</b> , karminfarbene Beeren	20—30 cm	0.75
— <b>praecox Nan Shan</b> , chinesische großbeerige, frühfarbige Felsenmispel	30—40 cm	2.—
* <b>Cytisus Beani</b> , Goldkugel-Ginster	15 cm	1.25
— <b>Kewensis</b> , Zwerg-Elfenbein-Ginster	15 cm	2.—
— <b>praecox</b> , hoher Elfenbein-Ginster	30—50 cm	1.50
— <b>purpureus</b> , Rosenginster	20—30 cm	1.50
<b>Daphne Cneorum major</b> , echter Rosmarin-Seidelbast	20 cm	4.50
— <b>Mezereum rubrum</b> , roter Vorfrühlings-Seidelbast	30—50 cm	2.—
— — <b>album</b> , Schneeseidelbast	30—50 cm	3.—
<b>Evonymus Kewensis</b> , wintergrüne Teppichspindel	15 cm	0.75
— <b>radicans</b> , grüne Zwergspindel	25 cm	0.75
— — <b>variegata</b> , weißbunt	25 cm	0.75
* — — <b>vegata</b> , großblättrige Tafelspindel	15 cm	1.—
	30 cm	2.—
* <b>Genista tinctoria axantica</b> , Gold-Rispen-Ginster, selten	25 cm	3.—
<b>Hedera helix conglomerata</b> , monströser Zwergfeue	15 cm	0.75
— — <b>minima</b> , nicht rankender Efeu-Gnom	15 cm	0.75
* — — <b>sagittata</b> , langsam rankender Pfeilblatt-Efeu	30 cm	1.—
<b>Helianthemum amabile fl. pl.</b> , Gelbe Perle, fuh 5/6 rem., gelb gefüllt	15 cm	0.50
— — — <b>Rubin</b> , fuh 5/6, rot gefülltes Sonnenröschen	15 cm	0.50
— <b>hybridum Bronze</b> , fuh 5/6 rem., goldbraun	15 cm	0.40
— — <b>Chamois</b> , fuh 5/6 rem., lachs-beige	15 cm	0.40
— — <b>Elfenbein</b> , fuh 5/6 rem., Elfenbeinsonnenröschen	15 cm	0.40
— — <b>Golden Queen</b> , fuh 5/6 rem., Goldsonnenröschen	15 cm	0.40
— — <b>Fire Flame</b> , fuh 5/6 rem., brandrot	15 cm	0.50
— — <b>Orange Königin</b> , fuh 5/6 rem., lachsorange, silbergraues Laub	15 cm	0.40
— — <b>Rosakönigin</b> , fuh 5/6 rem., Rosensonnenröschen	15 cm	0.40
— — <b>album</b> , fuh 5/6 rem., Schneesonnenröschen	15 cm	0.50

## Helianthemum (Fortsetzung)

— <b>lunulatum</b> , gn 5/6, gelbes Zwergsonnenröschen	15 cm	1 Stück 0.40
— <b>polifolium roseum</b> , fuh 5/6, Rubinsonnenröschen, silbernes Laub	15 cm	0.40
<b>Hypericum calycinum</b> , fuh 6/7 rem., goldfarbiges, großsonniges Hartheu	20 cm	0.70
— <b>patulum Henryi</b> , knh 6/7 rem., gelber Hartheustrauch	30—50 cm	0.40
<b>Ilex Perneyi</b> , dunkelgrüne Zwerg-Stechpalme	30—40 cm	4.—
<b>Lavandula vera</b> Mundstedt Var., knh 6 rem., echter blauer Duftlavendel, winterhart	20 cm	0.40
<b>Lonicera nitida</b> , halbwintergrünes Myrtengeisblatt	25 cm	0.75
— <b>pileata</b> , Blaubeeren-Geisblatt	25 cm	0.75
<b>Mühlenbeckia axillaris</b> , braunes Polstergehölz	10 cm	0.40
<b>Potentilla Farreri</b> , 5/6 rem., gelber Zwerg-Fingerstrauch	30 cm	0.50
— <b>Friedrichseni</b> , 5/6 rem., hellrahmgelb	30 cm	0.70
— <b>Veitchi</b> , 5/6 rem., Schneefingerstrauch	30 cm	0.70
<b>Pyracantha coccinea</b> , 5/6, wintergrüner Feuerdorn ohne Ballen	30—50 cm	0.60
mit Topfballen	30—50 cm	1.—
<b>Rhododendron hirsutum</b> , 6/7, echter rosafarbener Alpenrausch	30—40 cm	5.—
— <b>praecox</b> , 3/4, lilarosa Vorfrühlings-Alpenrose	30—40 cm	5.—
* <b>Salix repens</b> , Zwergkriechweide	25 cm	1.—
<b>Spartium juncum</b> , 6/7 rem., gelber Pfriemenginster	30 cm	0.80
* <b>Spiraea bullata</b> , fuh 6/9, rote Zwergkugel-Spiraea		1.—
* — <b>pumila Froebeli</b> , knh 6 rem., rote Zwergteller-Spiraea		0.75
<b>Viburnum Carlesi</b> , 3/4, rosaweißer, stark duftender Vorfrühlings-Schneeball	40—50 cm	4.—
* — — <b>Burckwoodi</b> , 4/5, Neu, immergrüner duftender April-Schneeball		6.—

## Zwergnadelgehölze, alle Sorten O Δ

Nadelhölzer in naturzwergigem Wuchs — fast das ganze Nadelholzreich bringt die Taschenformate in endloser und wundervoller Mannigfaltigkeit hervor; sie gehören mit ihrer feinen Mittelkraft zu den Quellen der künstlerischen Wärme eines Gartens.

Die Zentimetermaße geben die Verkaufsgröße an:

* <b>Abies balsamea nana</b> , Zwergbalsam-Tanne	25 cm	5.—
* <b>Cedrus atlantica aurea</b> , Zwerggold-Zeder, im Alter nur mannshoch	40—50 cm	6.—
<b>Chamaecyparis obtusa nana</b> , japanische Zwergfächer-Zypresse	25 cm	4.—
	35 cm	5.—
* — <b>squarrosa intermedia</b> , silbergraue Zwerg-Polster-Zypresse	20—25 cm	5.—
<b>Juniperus chinensis Pfitzeriana</b> , breit ausladend, hellgrün	30—40 cm	4.—
	40—50 cm	5.—
* — <b>communis compacta</b> , Machandelzweig,	30—40 cm	4.—
— — <b>hibernica</b> , blaugrüner Säulenwacholder	50—60 cm	2.50
	70—90 cm	4.50
— — <b>nana</b> , grüngrauer Zwerg-Heide-Wacholder	30 cm	4.—
* — — <b>prostrata</b> , blauer Kriechwacholder	30 cm	5.—
* — <b>conferta</b> , grüner Lärchenwacholder	30 cm	6.—
— <b>japonica aurea</b> , Gold-Polypenwacholder	30—40 cm	6.—
* — <b>nana canadensis aurea</b> , Goldbecher-Wacholder	30 cm	7.—
* — <b>sabina femina</b> , zierlicher Sadebaum	50—60 cm	5.—
— — <b>tamariscifolia</b> , dunkelgrün, niederliegend	30 cm	5.—
	40—50 cm	6.—
* — <b>squamata</b> , waagerechter Schuppenwacholder	30—40 cm	5.—
— — <b>Meyeri</b> , Blauzedern-Wacholder	30—35 cm	6.—



# Obstbäume und Beerensträucher

Wir liefern nur erprobte frühe und späte Sorten von größter Anpassungskraft an verschiedene Klimaten und Böden in bestbewurzelter, garantiert guter Qualität, ausgewählt nach den für jedes Gebiet Deutschlands aufgestellten Reichsobstlisten, soweit Vorrat reicht in untenstehenden Baumformen:

Die Preise sind pro 1 Stück:

Fruchtart	Hochstamm	Mittelstamm	2-3 jähr. Büsche	Schnurbaum
Äpfel	4.—	3.—	2.50	3.—
Birnen	4.—	3.—	2.50	3.—
Kirschen	5.—	4.—	3.50	—
Pflanzen und Zwetschen	4.—	4.50	2.50	Fächer
Pfirsich	5.50	4.50	3.50	5.—

## Apfelsorten-Auswahl

Aderslebener Calvill	Goldrenette von Blenheim
Ananas-Renette	Jakob Lebel
Baumanns Renette	Landsberger Renette
Scharlamowski	Rote Stern-Renette
Cox Orange-Renette	Schöner von Boskoop
Danziger Kantapfel	Weißer Klarapfel
Dunkelroter Gravensteiner	Winter-Goldparmäne
Gelber Bellefleur	Zuccalmaglios Renette
Geflammt Cardinal	u. a. m.

## Birnensorten-Auswahl

Andenken an den Kongreß	Köstliche von Charneu
Clapps Liebling	Pastorenbirne
Diels Butterbirne	Rote Bergamotte
Dopp. Philippsbirne	Williams Christbirne
Gellerts Butterbirne	u. a. m.
Gute Luise von Avranches	

## Süße Kirschsor ten

Beste Werdersche	Kassins Frühe Herz
Gr. schwarze Knorpel	Winklers Weiße Herz
Hedelfinger Riesen	u. a. m.

## Saure Kirschsor ten

Große Lange Lotkirsche (Schattenmorelle)	Ostheimer Weichsel von der Natte
Königin Hortensie	u. a. m.

## Pflaumen und Zwetschen

Anna Späth	Ontario-Pflaume
Blaue Eierpflaume	Zimmers Frühzwetsche
Bühler Frühzwetsche	u. a. m.
Königin Viktoria Luise	

## Heckensträucher

Bei Bedarf bitten wir unverbindliches, kostenloses Angebot einzufordern, unter Angabe, zu welchem Zwecke die Hecke dienen und in welchen Verhältnissen (Boden, Schatten usw.) sie wachsen und gedeihen soll. Es sind lieferbar:

Ahorn	Forsythien	Syringen
Berberitzen	Ligustrum	Linden und Ulmen
Weißbuchen	Jasmin	Buxus
Cornus	Zier-	Wacholder
Cotoneaster	Johannisbeeren	Rottannen
Weißdorn	Rosen	Taxus
Japanische Quitte	Spiräen	Lebensbaum
Deutzien	Schneebereen	Cypressen

Sonderangebote in hier nicht aufgeführten Sorten auf Anfrage.

## Pfirsichsorten

Amsden	Proskauer Pfirsich
Eiserner Kanzler	Waterloo
Präsident Griepenkerl	Kernechter vom Vorgebirge
Früher Alexander	u. a. m.

## Himbeeren

1 Stück

Gute verschulte Pflanzen, in folgenden aufs beste bewährten Sorten:  
**Lloyd George**, öfter tragende, stärkst wachsende Büsche, sehr großfrüchtig . . . . . 0.40  
**Preußen**, rundfrüchtig, süßester Geschmack, sehr reich tragende Sorte, die in keinem Garten mehr fehlen sollte, ohne Ausläufer . . . 0.40  
**Shaffers Colossal**, sehr großfrüchtig und ertragreich, von bestem Wohlgeschmack, ohne Ausläufer . . . . . 0.60

## Brombeer-Sorten

*Kittatinny, Juli/August, groß, glänzend schwarz, aufrecht . . . . .	0.70
*Lawton, August, sehr groß, aufrecht . . . . .	0.70
*Mammoth, August/September, sehr groß, blauschwarz, aufrecht . . .	0.70
Sandbrombeere, August/September, groß und fruchtbar, rankend . . .	0.70
Wilsons Early, Juli, aufrechte Früh-Brombeere . . . . .	0.70

## Johannisbeer-Sorten

B. = Busch, H. = Hochstamm	B.	H.
*Englische Große Weiße, langtraubige süße Schnee-Johannisbeere . . . . .	0.45	2.—
*Fays Fruchtbare, großbeerige sehr gute rote Sorte . . . . .	0.45	2.—
*Houghton Castle, langtraubig, großbeerig, sehr süß . . . . .	0.45	2.—
Langtraubige Schwarze, großbeerig, saftreich, süß und würzig, gleichmäßig reifend . . . . .	0.45	2.—
*Lees Schwarze, süßwürzigste Aller . . . . .	0.45	2.—

## Stachelbeer-Sorten

B. = Busch, H. = Hochstamm	B.	H.
Wir empfehlen nur dünnchalige, wohlschmeckende und möglichst borstenfreie Sorten:		
*Broomgirl, frühe großfrüchtige Gelbe . . . . .	0.45	2.—
*Hönings Früheste, früheste der guten gelben Sorten . . . . .	0.45	2.—
*Grüne Flaschenbeere, späte großfrüchtige grüne Sorte . . . . .	0.45	2.—
*Jolly Printer, spät, reichtragend, rot . . . . .	0.45	2.—
Maurers Sämling, früher süßer Roter . . . . .	0.45	2.—
Weißer Volltragende, mittelfrüh, sehr groß, aromatisch . . . . .	0.45	2.—

## Erdbeer-Sorten

Verpflanztes, gut bewurzelt Material in nachfolgenden anerkannt besten Sorten:

Flandern	Roter Elefant	
Herbstfreude	Sieger	
König Albert von Sachsen	Späte von Leopoldshall	0.05
Oberschlesien	u. a. m.	
Monatserdbeere		
*Rügen	Ruhm von Döbeltitz	0.10

## Schmuckbäume

Hierunter verstehen wir Allee-, Park-, Garten- und Straßenbäume, Trauerformen und Zierbaum-Hochstämme.

Unsere Spezialität ist ein Pflanzenmaterial, das besonders für das Versetzen als größeres Exemplar präpariert ist. Wir bitten, gleichfalls wie bei den Heckenpflanzen, Sonderangebote einholen zu wollen mit Angaben der Windverhältnisse und des gewählten Standortes sowie des gewünschten Stammumfanges. Es sind lieferbar:

Ahorn	Goldregen	Akazien
Kastanien	Mandelbäumchen	Eichen
Birken	Zieräpfel	Ebereschen
Catalpen	Platanen	Linden
Weiß- und Rotdorn	Pappeln	Ulmen
Eschen	Zierkirschen und -Pflaumen	Buchen



## Blüten- und Gartensträucher

Wir bieten hier nur bestbewährte, teils seltene und mit Recht überall gefeierte Arten und Sorten an, in echter, schöner, wüchsiger, gut bewurzelter und vollbuschiger Ware. Weitere Formen sind auch unter Zwerglaubgehölze verzeichnet. Die Höhenbezeichnungen geben an, wie groß die Pflanzen ungefähr werden.

	1 Stück		1 Stück
<b>Acer</b> ginnala, ümh, strauchiger Scharlach-Ahorn . . . . .	0.75	<b>Philadelphus</b> viminalis, mah 6, bester gefüllter großblumiger weißer Jasmin . . . . .	0.60
— laetum, ümh, leuchtender Goldahorn . . . . .	0.75	<b>Pirus</b> ioensis, brh 5, großblumiger, zartrosa Veilchenduftpfel . . . . .	1.20
— Schwedleri, ümh, großer Bluthorn . . . . .	1.—	— Niedzwedtziana, mah 5, braunrotlaubig, Blüte und Frucht purpurrot . . . . .	1.25
<b>Amelanchier</b> canadensis, ümh 4/5, überreich blühende weiße Frühlingsfelsenbirne . . . . .	1.—	— purpurea, mah, Purpurapfel mit dunkelroten Knospen und Früchten . . . . .	1.25
<b>Azalea</b> mollis und pontica, bewährte Farbensorten, rot, dunkelrot, orange, rosa, gelb, knospenbesetzt . . . . .	40—50 cm 5.— 50—60 cm 6.—	— Scheideckeri, mah 5, halbgefüllter Rosenapfel . . . . .	1.—
<b>Berberis</b> verna, mah, graziöse grünlaubige Rispen, zierliche gelbe Trauben . . . . .	0.75	<b>Prunus</b> pissarti Späthii, ümh 4/5, weißblühende rotblättrige Blutpflaume . . . . .	1.—
— vulgaris atropurpurea, mah 5/6, große Blutberberitze mit gelben Blüten . . . . .	0.50	— serrulata hisakura, ümh 5, halbgefüllte rosa Nelkenkirsche . . . . .	1.25
<b>Calycanthus</b> floridus, brh, echter dunkelbrauner Gewürzstrauch . . . . .	2.50	— subhirtella pendula, mah 5, japanische einfache, rosa Hängekirsche . . . . .	1.25
<b>Cornus</b> florida, mah, weißrote Tellerblüten, buntes Herbstlaub . . . . .	4.—	— triloba fl. pl., brh 5/6, gefüllte Schmuckmandel, pfirsichrosa . . . . .	0.80
— kousa, mah, weißrosa leuchtende Bracteen . . . . .	2.—	<b>Rhododendron</b> hybridum in Farbensorten rot, lila, rosa, violett und weiß . . . . .	40—50 cm 4.— 50—60 cm 5.— 60—70 cm 7.—
— mascula, ümh 3/5, goldgelber Frühlings-Hartriegel . . . . .	0.50	<b>Rhus</b> cotinus atropurpurea, ümh 6, blutblättriger Perückenstrauch . . . . .	1.25
— sibirica, mah, scharlach Rindenhartriegel . . . . .	0.60	<b>Ribes</b> sanguineum atrosanguineum, brh 4, Blutjohannisbeere mit dunkelroten Trauben . . . . .	0.40
<b>Corylus</b> avellanus atropurpurea, ümh 3/4, große Bluthasel . . . . .	1.50	<b>Salix</b> caprea mascula, ümh 3/4, Dotterweide mit goldgelben Kätzchen . . . . .	0.60
<b>Cotoneaster</b> Dielsiana, mah, Scharlach-Beerenmispel . . . . .	0.60	— Medemi, ümh 3/4, früheste Weide mit Riesenkätzchen . . . . .	0.60
<b>Cydonia</b> japonica, brh 4/5, feuerbunte Japan-Quitte . . . . .	0.50	<b>Sambucus</b> racemosa, ümh 6, scharlachroter Korallenhollunder . . . . .	0.50
<b>Deutzia</b> gracilis, hüh 5/6, weiße Zwergdeutzie . . . . .	0.75	<b>Spiraea</b> arguta, mah 4/5, Schneespirea mit überreich beladenen Rispen . . . . .	0.60
— magnifica, mah 5/6, große gefüllte weiße Nelkendeutzie . . . . .	0.60	— prunifolia plena, weißgefüllte Nelkenspirea, mah 5/6 . . . . .	0.75
— carnea, hüh 5/6, Rosendeutzie . . . . .	0.75	— van Houttei, mah 5/6, schneeweiß, vieldoldig . . . . .	0.50
<b>Eleagnus</b> argentea, mah, silbergraulaubig, hellgelbe schönduftende Blüten . . . . .	0.75	— Watsoniana, brh 7/8, Karminspirea . . . . .	0.75
<b>Enkianthus</b> campanulatus, mah, herbstfärbende rote Prachtglocke . . . . .	2.—	<b>Syringa</b> vulgaris hybrida	
<b>Evonymus</b> europaea, ümh, karminrotes Pfaffenhütchen . . . . .	0.50	a) einfachblühende	Busch Hochstamm
<b>Forsythia</b> densiflora, ümh 4/5, hellgelb . . . . .	0.60	Andenken an Ludwig Späth, dunkelviolettrot . . . . .	1.50 4.—
— Sieboldi, ümh 4/5, goldgelbe Hängeruten . . . . .	0.60	Frau Wilhelm Pfitzer, reichblühend hellrosa . . . . .	1.50 4.—
<b>Halesia</b> tetraptera, mah, weißer Maiglöckchenbaum . . . . .	2.50	Königin Luise, Schneeflieder . . . . .	1.50 4.—
<b>Hippophae</b> rhamnoides, mah, silberlaubiger Strauch mit orangefarbenen Früchten (stets ein „Ehepaar“ setzen, da zweihäusig und der zierende Fruchtansatz sonst fortbleibt) . . . . .	0.50	macrostachia, ganz zart rosa . . . . .	1.50 4.—
<b>Holodiscus</b> discolor, mah, cremeweiße große Spierdolden . . . . .	0.75	Maurice Barres, fast blau, Neuheit . . . . .	1.50 4.—
<b>Hydrangea</b> paniculata, brh 7/9, weiße japanische Hortensie . . . . .	0.60	Reaumur, stark rötlich . . . . .	1.50 4.—
<b>Laburnum</b> vulgare Vossii, ümh 5, langgrispiger Prachtgoldregen . . . . .	1.25	b) gefülltblühende	
<b>Lonicera</b> Ledebouri, mah, gelb-rotbraune Heckenkirsche . . . . .	0.75	Charles Joly, dunkelrot . . . . .	1.50 4.—
— Purpusi, mah, cremeweiße Vorfrühlings-Duftheckenkirsche . . . . .	1.—	Michel Buchner, rötlich Knospen, blaßlila . . . . .	1.50 4.—
— pyrenaica, hüh, große weiße Bündelglocken . . . . .	0.75	Mme. Lemoine, schneeweiß . . . . .	1.50 4.—
— tatarica rosea, mah, rosa Heckenkirsche . . . . .	0.75	<b>Tamarix</b> odessana, mah 6/8, Rosentamariske . . . . .	0.40
<b>Philadelphus</b> hybridus Conquete, brh 6, pendelnde Zweige mit duftenden halbgefüllten Blüten, weiß . . . . .	0.50	<b>Viburnum</b> opulus, ümh 5/6, elfenbeinfarbene Tafelblüten, scharlachrote Früchte . . . . .	0.50
— — Dresden, brh 6, große rahmweiße einfache Prachtblüten . . . . .	0.50	— — sterile, ümh 5, echter weißer Schneeball . . . . .	0.60
— Lemoinei Manteau d'Hermine, hüh, schneeweißer Zwergjasmin . . . . .	0.75	<b>Weigelia</b> Desboisi, brh, rosa mit weißem Saum . . . . .	1.—
		— Eva Rathke, brh 5/6, tiefdunkelrote Glockenweigelie . . . . .	1.—
		— Gustav Malet, mah 5/6, großblumig, karminrosa . . . . .	0.60



<b>Juniperus</b> (Fortsetzung)		1 Stück
* — virginiana horizontalis glauca, blauer Tafelwacholder	40—50 cm	7.—
* — — Kosteriana, echter Sparren-Wacholder	40—50 cm	5.—
* <b>Picea</b> Albertiana conica, echte Zwerg-Säulentanne	25 cm	6.—
— excelsa procumbens, Zwergkissen-Fichte	20 cm	3.—
— — pumila, Zwerg-Rottanne	20 cm	3.—
— — pygmaea, Zwergstachellichte	20 cm	3.—
— — Remonti, Zwergkegelfichte	20 cm	3.—
* — — repens, echte Kriechtanne	30 cm	5.—
* — — tabulaeforme, echte Tafeltanne	25 cm	5.—
* — pungens glauca procumbens, bizarre Zwerg-Blautanne	30—40 cm	7.—
<b>Pinus</b> montana mughus, Zwerglatschenkiefer	30—40 cm	4.—
* — mughus Gnom, kleinster Kiefern-Zwerg	20—25 cm	5.—
* <b>Pseudotsuga</b> Fletcheri, echte kriechende Zwerg-Douglastanne	30—40 cm	5.—
* <b>Taxus</b> baccata fastigiata, echte Säulen-Eibe	40—50 cm	5.—
— — — repandens, flache Tafel-Eibe	40—50 cm	7.—
* — — cuspidata brevifolia, Zwerg-eibe	30—40 cm	7.—
* <b>Tsuga</b> canadensis pendula, Zwergs-Hemlockstanne	30 cm	7.—

## Winterharte Freilandfarne

<b>Aspidium</b> angulare proliferum, fuh, breitgespreizter Edelfarn	0.70
— filix masculinum, knh, großer zäher Buschfarn	0.50
<b>Osmunda</b> regalis, hüh, großer Königsfarn	1.20
<b>Struthiopteris</b> germanica, hüh, maiengrüner Becherfarn	0.60
<b>Scolopendrium</b> vulgare, fuh, wintergrüner Hirschenzungenfarn	0.60

## Schling- und Kletterpflanzen

(Siehe auch Schlingrosen).

* <b>Ampelopsis</b> quinquefolia, echter „Wilder Wein“ O	0.70
— Veitchi, echter herbstfärbender Efeuwein O	0.80
— — robusta, großblättriger Efeuwein O	0.80
<b>Aristolochia</b> Siphon, braunblütige Pfeifenwinde O	2.50
<b>Celastrus</b> orbiculatus, sogenannter Baumwürger, schöne Herbstfärbung, orange Beeren O	1.—
<b>Clematis</b> hybrida Jackmanni superba, großblumig, dunkelblau O	2.—
— — Lilly Harrys, weiß mit porzellanlila Anflug O	2.—
— — Nordstern, lavendelblau O	2.—
— — Ville de Lyon, burgunderweinrot O	2.—
— — Zauberstern, fliederrosa O	2.—
— — montana perfecta, lichtrosa Mairebe O	2.—
— — rubens, rosa rot O	2.—
— — paniculata, schneeweiße Oktober-Duftrebe O	2.—
— — tangutica, Goldwaldrebe O	1.50
— — vitalba, weiße deutsche Waldrebe O	1.—
* <b>Hydrangea</b> scandens, Kletterhortensie O	3.—
<b>Jasminum</b> nudiflorum, chinesischer Winterjasmin, blüht an grünen Ruten mit hellgelben Blumen im Winter, soweit nicht klingender Frost herrscht O	1.25
<b>Lonicera</b> caprifolium praecox, gelbes Duft-Geisblatt O	1.50
* — Heckrotti, Feuergeisblatt O	3.—
— Henryi, wintergrünes langspitziges Laub O	1.25
— sempervirens, wintergrünes Blaubeer-Geisblatt O	1.—
<b>Polygonum</b> Auberti, weißrosa blühender Schlingknöterich O	1.50
<b>Vitis</b> odoratissima, Edel-Duftrebe O	1.25
<b>Wistaria</b> sinensis, blaue Traubenglycine O	3.50

## Rosen

### Schlingrosen O

rem. = öfterblühend, m. = meltauwiderstandsfähig	
* Albertine, großblumig, lachsorange, gefüllt, m.	0.55
American Pillar, kräftig rosa, weiße Mitte, einfach blühend, m.	0.55
Dorothy Perkins, dicht gefüllt, reinrosa, spät.	0.55
Dr. W. van Fleet, edelrosenähnlich gefüllt, weißrosa, m.	0.55
Exzellenz Kuntze, hellgelb, duftend, rem., m.	0.55
* Düsterlohe, großblumig einfach, leuchtend dunkelrosa, reichblühend, rem., winterhart	1.—
Excelsa, dicht gefüllt, karminrot, m.	0.55
* Gloire de Dijon, sehr großblumig, voll gefüllt, goldgelb mit rosa, rem., m.	0.55
Gneisenau, großblumig, schneeweiß, spät, gefüllt, m.	0.55
Hiawatha, kirschrot, weiße Mitte, einfach blühend	0.55
* Miss Marion Manifold, karminscharlach, gefüllt, rem., m.	0.55
New Dawn, weißrosa, duftend, stark rem., gefüllt, m.	1.50
Le Reve, großblumig, rein gelb, halbgefüllt, m.	0.55
Paul's Scarlet Climber, leuchtend scharlachrot, halbgefüllt, m.	0.55
* Rankende Louise Catharine Breslau, vollgefüllt, kupfrigorange, rem., m.	0.55
* Robin Hood, kirschrot, gefüllt, großdoldig, duftend, rem.	0.55
Souvenir de Claudius Denoyel, dunkelrot, rem., gefüllt, m.	0.55
Tausendschön, hellrosa, halbgefüllt.	0.55
White Dorothy, schneeweiß, gefüllt, spät	0.55
* William Allen Richardson, gelb mit orange, edelrosenähnlich gefüllt, rem., m.	0.55

### Parkstrauchrosen O rem. = öfterblühend

hugonis, gelbe Mai-Steingartenrose, einfach blühend	0.80
lutea bicolor, innen braunrot, außen gelb, einfach blühend	0.60
— von Scharnhorst, großblumig, halb gefüllt, hellgelb, rem.	0.60
microphylla, bleirosa, einfach, großblumig, grüne Igel Früchte	0.60
Moyesi, braunrot, einfach, rote Flaschenfrüchte	0.60
rubiginosa, schottische Apfelduftrose, rosa, gefüllt	0.60
* rugosa Dr. Eckener, lachsocker, gefüllt, rem., neu.	0.80
* rugosa Hermann Löns, großblumig, einfach, leuchtend brennend rot, stark rem.	1.—
— Carmen, einfach blühend, dunkel blutrot, rem.	0.60
— Konrad Ferdinand Meyer, silberrosa, dicht gefüllt, rem.	0.60
* spinosissima Karl Foerster, schneeweiß, gefüllt, rem.	1.—
Willmottiae, hellkarminrot, Mairose, einfachblühend	0.60

### Polyanthrosen

Else Poulsen, halbgefüllt, zartlachsrosa	0.50
Eva Teschendorf, schneeweiß, gefüllt, großdoldig	0.50
* Frau Astrid Späth, leuchtend karminrosa, reichblumig, neu	0.50
Frau Dr. Erreth, gelb, gefüllt	0.50
Gruß an Aachen, großblumig, weißrosa, gefüllt	0.50
I. F. Müller, beste der feurig blutroten Sorten	0.50
Josef Guy, überreich blühend, hellkarminrot	0.50
Katherine Zeimet, weiß, gefüllt	0.50
* Merveille des rouges, karminrot, ganz niedrig	0.50
* Mrs. Olive Sacket, karminrote Else Poulsen, neu	0.50

### Gartenedelrosen

Charles P. Kilham, scharlach-orange	0.50
Dame Edith Helen, frisch-altsilberrosa	0.50
Etoile de Hollande, leuchtend blutrot	0.50
* Fellbergs Rosa Druschki, großblumig, gefüllt rosa	0.50
Flores, sehr edles Pfirsichrosa	0.50
Frau Karl Druschki, weißgefüllte Weltrose	0.50
Hadley-Rose, tiefdunkelrot	0.50
* Mabel Morse, goldgelb, wenig bleichend	0.50
* Mme. Jules Bouché, blendend elfenbeinweiß.	0.50
* Margarete McGredy, apart geranienrot	0.50
Mevr. G. A. van Rossem, orangebronze	0.50
Pius XI, zartcremegelb	0.50
Ville de Paris, goldgelb	0.50

## Obstbäume und Beerensträucher

Wir liefern nur erprobte frühe und späte Sorten von größter Anpassungskraft an verschiedene Klimaten und Böden in bestbewurzelter, garantiert guter Qualität, soweit Vorrat reicht in untenstehenden Baumformen:

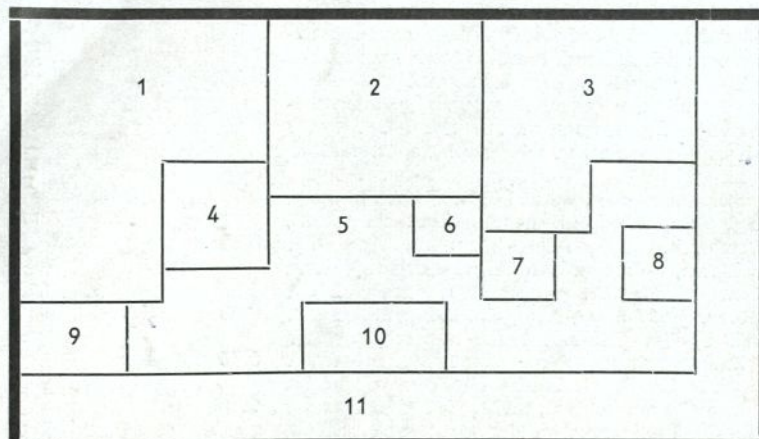
	Die Preise sind pro 1 Stück:
	Fruchthart
Äpfel	Hochstamm
Birnen	Mittelstamm
Kirschen	Büschel
Pflaumen und Zwetschen	Schnurbaum
Pfirsich	Fächer

Sorten- und Beschreibungslisten mit Preisen kostenlos auf Anfrage



# W E T T B E W E R B

Die Lösung unseres Frühjahrswettbewerbes wird hiermit nachfolgend bekanntgegeben:



Schattenecke am Hause Maßstab 1:25

- Feld 1=4 Stück Astilbe Ar. Walküre
- „ 2=3 „ Monarda did. Kalmiana
- „ 3=3 „ Astilbe Ar. Diamant
- „ 4=1 „ Cimicifuga racemosa
- „ 5=10 „ Primula elatior
- „ 6=1 „ Luzula nivea
- „ 7=1 „ Betonica robusta
- „ 8=1 „ Pulmonaria azurea
- „ 9=1 „ Carex japonica oder maxima
- „ 10=2 „ Hepatica triloba
- „ 11=17 „ Sedum aizoon

Die Preisträgerliste ging jedem Teilnehmer zu.

## Neuer Herbstwettbewerb!

Die Beteiligung vieler Hundert von Gartenfreunden an unserem letzten Wettbewerb bestimmte und ermutigte uns, durch den Ernst und Eifer der Beteiligung jetzt für Herbst 1933 dieses anregende Spiel zu wiederholen.

### Die Aufgabe ist:

Aus unserem hier vorliegenden Katalog für Herbst 1933 sollen 18 bestimmte Pflanzen herausgesucht werden, die im Text verstreut durch fett eingesprengte Buchstaben [innerhalb der Pflanzennamen Seite 7—18] hervorgehoben sind. Die gefundenen Pflanzen müssen bei richtiger Zusammenstellung unter Benutzung der auf dem inliegenden Bestellschein vordruckten Pflanzskizze eine Pflanzengemeinschaft ergeben, die als Muster-Ordnungsrabatte für volle Sonnenlage bezeichnet werden kann. Besonders gute und bessere Lösungen als die vorgesehene werden gesondert prämiert.

Für richtige Lösung sind folgende Preise ausgesetzt:

1. Preis: Pflanzen nach Wahl des Preisträgers, soweit sie in unserem Katalog für Herbst 1933 enthalten sind, unter Vorbehalt der derzeitigen Liefermöglichkeit, im Werte von . . . . . 25.—
2. Preis: dto. im Werte von . . . . . 20.—
3. Preis: dto. im Werte von . . . . . 15.—
4. Preis: dto. im Werte von . . . . . 10.—
5. Preis: dto. im Werte von . . . . . 5.—
- 6.—100. Preis: dto. im Werte von . . . . . 2.—  
oder eine kostenfreie fachmännische Beratung, ev. Skizzierung des Preisträger-Gartens auf Grund gegebenenfalls einzusendender Aufmaßunterlagen und Angaben über Bodenbeschaffenheit, klimatische Verhältnisse, Schattenlage und spezielle Wünsche.

### Bedingungen:

Die Teilnahme an obigem Wettbewerb ist frei für jedermann, ausgenommen unser eigenes Personal und deren Angehörige. Die Verbindung von Bestellschein und Lösungsformular erfolgte aus technischen Gründen; die Teilnahme ist jedoch nicht an die Aufgabe einer Bestellung gebunden, dagegen soll aber die Lösung auf dem dafür vorgesehenen Formular, in der Skizze eingezeichnet und mit deutlicher Adresse versehen, eingereicht werden. Es darf von jedem Teilnehmer nur eine Lösung eingesandt werden.

Einsendeschluß ist der 25. Oktober 1933.

Die Reihenfolge der Preise für richtige bzw. beste Lösungen wird durch das Los entschieden; dieses gilt auch für den Fall, daß mehr richtige Lösungen eingehen, als Preise ausgesetzt sind. Zu Preisrichtern wurden unparteiische, sachkundige Herren von der Geschäftsleitung ernannt. Die Auslosung findet statt am 1. Dezember 1933 und sie und ihr Ergebnis ist unanfechtbar. Jeder Preisträger erhält von uns nach Verlauf der Auslosung schriftliche Mitteilung.

Die ausgesetzten Preise werden, nachdem die Versandwünsche des Preisträgers vorliegen, in der Frühjahrsplantzeit porto- und verpackungsfrei zugesandt.

Durch die Beteiligung an unserem Wettbewerb erklärt sich jeder Teilnehmer mit den vorstehenden Bedingungen einverstanden. Eine Beantwortung von Anfragen in Bezug auf den Wettbewerb kann vor der Preisentscheidung nicht erfolgen.



## **European Nursery Catalogues**

A virtual collection project by:

**Deutsche Gartenbaubibliothek e.V.**

Paper version of this catalogue hold by:

**Deutsche Gartenbaubibliothek e.V.**

Digital version sponsored by:

**C.A.Wimmer**